

MARKKLEEBERGER STADTJOURNAL



Ausgabe 01/2022
5. Januar 2022

mit den [MARKKLEEBERGER STADTNACHRICHTEN](#) / Amtsblatt der Großen Kreisstadt Markkleeberg



Porträt
Henrik Lindner



Markkleeberg aktuell
„Wellandra“, die Schöne, ist gelandet



Bauen/Wohnen/Einrichten
So wird Wintergrillen zum Genuss

Inhaltsverzeichnis

- 2 Kolumne
- 3 Porträt
Henrik Lindner
- 4 Geschichte
Markkleeberg 1945 bis 1990 (28)
- 5 Verein
Stiftung „Wald für Sachsen“
- 6 Markkleeberg aktuell
– „Wellandra“, die Schöne, ist gelandet
– Nachmittag der offenen Türen der RHS findet online statt
– Gottesdienste im Januar
- 7 Bildung
Beste Noten auf dem Halbjahreszeugnis
- 8/9 Mobilität u. a. mit
– Leipzig fördert Elektromobilität
– Das ist neu in 2022
- 10 Gesundheit
Zehn Jahre Zahnarztpraxis am Ring
- 11–18 MARKKLEEBERGER STADTNACHRICHTEN**
- 19 Steuer/Recht/Versicherung
Steueränderungen 2022
- 20–23 Bauen/Wohnen/Einrichten u. a. mit
– Fußbodenheizung und Fliesen
– So wird Wintergrillen zum Genuss
– Energie, Wasser und Waschmittel sparen
– Die Wiederentdeckung der „fünften Wand“
- 24/25 Trauer
– Kirchliche Stiftung als Alleinerbin
– Seriöse Bestatter unterstützen Trauernde
- 26 Stellenmarkt
Arbeitslosmeldung online möglich

Ansprechpartner für Anzeigen & Beiträge

- Katrin Schneider
Telefon: 0173 5660282
E-Mail: katrin.schneider@druckhaus-borna.de

Die nächste Ausgabe 02/2022 des Markkleeberger Stadtjournal erscheint am 19. Januar 2022.

Sie finden die aktuellen Ausgaben unseres Stadtjournals auch auf unserer Homepage unter: www.druckhaus-borna.de

Stadtjournal
digital



Väterchen Frost auf Stippvisite

Am Morgen des 1. Weihnachtstages staunen wir alle nicht schlecht, als die Dächer der umliegenden Häuser weiß gezeichnet aussahen, unsere Autos voller Schnee und obendrein die Natur wie eingefroren war.

Nach dem üppigen Essen an Weihnachten ist es bei vielen Familien Tradition, dass es auf zum Weihnachtsspaziergang geht. Huh, war es plötzlich kalt geworden. Die Menschen hatten rote Nasen und kamen herrlich durchgefroren wieder daheim an. Belohnt wurde der Mut, in die Kälte zu gehen, mit dem Genuss einer einzigartigen Winterlandschaft. Leider war die Winteridylle schon am 27. Dezember wieder getaut.

Man meinte, Väterchen Frost hat sich auf dem Weg zum *Jolkafest* bei uns schon etwas ausgetobt. Schließlich muss Väterchen Frost, wie der Weihnachtsmann in Russland genannt wird, seine Geschenke erst am 31. Dezember abliefern – laut julianischem Kalender gar erst am 6. Januar! Somit hatte er glatt noch Zeit, ein bisschen seinen eisigen Zauberstab zu schwingen.

Sie kennen doch sicherlich alle das wunderschöne russische Märchen von Väterchen Frost und der bitteren Kälte, die in seinem Zauberwald herrscht? Dies ist gerade bei uns DDR-Kindern ein beliebter Märchenfilm. Wer möchte nicht mit dem liebenswerten alten *Djed Moros* und seiner Enkelin *Snegurotschka* auf den Pferdeschlitten durch den Wald sausen und dabei die Bäume und Pflanzen zu Eis erstarren lassen? Der alte Mann im schön verzierten Mantel lässt sein Zepter, dessen Spitze alles zu Eis erstarren lässt, hier und da nieder und seine bezaubernde Enkelin lässt es schneien. Schließlich heißt die junge Frau ja auch „Schneeflöckchen“.

Die Winter in Russland sind bekanntermaßen sehr kalt. Deshalb ist es eine bezaubernde Vorstellung, dass ein alter Mann diese Macht der Kälte mit einem Schwenk seines Zepters ermöglicht. Wie in Skandinavien sind die Nächte des Winters lang

und dunkel und die perfekte Zeit, Märchen von Trolle, Elfen oder eben dem Väterchen Frost zu kreieren. Das Schöne daran ist, dass diese Mythen im Volk weiterleben.

Diese Legenden, also Väterchen Frost mit seiner Enkelin *Snegurotschka*, sind in den Märchenfilmen der damaligen Sowjetunion in den 1960er-Jahren lebendig geworden. Erstaunlich dabei ist, welchen Respekt das russische Volk vor Mutter Erde zeigt.

Mit von der Partie ist jedes Mal die Hexe *Baba Jaga*. Ohne sie würde man kein Abenteuer erleben, verwandelt sie doch den Helden in einen Bären, der erst am Schluss von seinem Übel, der Eitelkeit, von der Liebe der Heldin und der Gnade des Herrschers über Eis und Kälte erlöst wird.

Oftmals wäre es schön, wenn sich das Leben so einfach in gut oder böse einteilen ließe. Die Hexe ist klar als böse erkennbar und sorgt dennoch für viele Lacher, wenn sie ihre Armee von Dummköpfen befiehlt und das wohl bekannteste Hexenhaus der Welt (mit Hühnerbein) sich drehen lässt. Der Held, der etwas einfältig und abenteuerlustig ist, und das schöne Mädchen, welches am Ende des Films immer belohnt wird und den Helden als Partner bekommt, sind natürlich positiv besetzt. Gut, Letzteres ist in jedem Märchen austauschbar, aber die Hexe, die im Zuber fliegt und den Hexenbesen als Ruder nimmt, die gibt es nur im russischen Märchen.

Ob Sie nun ganz klassisch mit einer Silvesterparty oder einem *Jolkafest* in das neue Jahr gestartet sind, hängt natürlich von Ihren Traditionen ab. In jedem Fall gab es sicherlich herrliches Essen als Highlight der Feier. So oder so wünschen wir Ihnen, dass das Jahr 2022 für Sie gut begonnen hat, Sie voller Zuversicht sind und sich immer mal wieder märchenhaft verzaubern lassen. Wir, das Team des Markkleeberger Stadtjournal, möchten Ihnen ein glückliches Jahr 2022 wünschen!

Manuela Krause

IMPRESSUM Markkleeberger Stadtjournal, laufende Ausgaben-Nummer: 358

- Herausgeber: SÜDRAUM-VERLAG, Geschäftsbereich im DRUCKHAUS BORNA
Abtsdorfer Straße 36 | 04552 Borna | Telefon: 03433 207329 | Fax: 03433 207331
E-Mail: msj@druckhaus-borna.de | www.druckhaus-borna.de
- Impressum des Amtsblatts „Markkleeberger Stadtnachrichten“: siehe Seite 12 (= Seite 2 MSN)
- Gesamtherstellung: DRUCKHAUS BORNA
- Produktions- u. Verlagsleitung: Bernd Schneider (V.i.S.d.P.)
(Alle Rechte liegen beim Herausgeber. Für die Beiträge zeichnen die Autoren.)
- Auflage: 15.000 Exemplare in die Haushalte und Firmen
- Titelbild: Väterchen Frost hielt Einzug am Markkleeberger See (Foto: Bernhard Weiß)
- Fotos: Stiftung Wald für Sachsen (S. 3, 5), Bernhard Weiß (S. 6), Dr. Claudia Hermann (S. 10) | Adobe Stock: Kzenon (S. 9 o.), emmanuel (S. 9 u.), Nina (S. 9 u. Maske), GStudio (S. 10 Grafik), magele-picture (S. 19, 24), pressahotkey (S. 21 o. li.), s-motive (S. 21 o. re.), phpetrunina14 (S. 21 u.), Racamani (S. 25), goodluz (S. 26) sowie die entsprechenden Autoren und Auftraggeber

Henrik Lindner

Geschäftsführer der Stiftung Wald für Sachsen

Henrik Lindner interessierte sich schon als Jugendlicher für die Natur, vor allem für den Wald um seinen Heimatort Lauter-Bernsbach bei Aue im Erzgebirge. Förster zu werden war sein Berufswunsch, er studierte die Fachrichtung Forstwissenschaften an der Technischen Universität Dresden in Tharandt und war danach einige Jahre im Staatsbetrieb Sachsenforst tätig. 2003 wechselte er zur Stiftung Wald für Sachsen und war zehn Jahre lang deren Projektleiter. 2013 wurde er Geschäftsführer – der Sitz der Stiftung ist seit 2013 in Markkleeberg.

„Die Stiftung kümmert sich um die Waldmehrung in Sachsen. Als Geschäftsführer halte ich, unterstützt von drei Mitarbeiterinnen und Mitarbeitern, sozusagen alles am Laufen. Geplante Erstaufforstungsprojekte beginnen mit der Antragstellung und reichen über die Beratung, welche Baumarten gepflanzt werden sollen, bis zur Pflege der Kulturen. Die Stiftung ist überwiegend für private Waldbesitzer da, sie können von uns Unterstützung bekommen. Ich setze mich sehr dafür ein, dass Wald vielfältig nutzbar ist – Wald soll eine Nutz-, Schutz- und Erholungsfunktion erfüllen. Zumal Holz der einzige nachwachsende Rohstoff ist, den wir hier haben, spreche ich mich für eine multifunktionale Bewirtschaftung der Wälder aus“, so Lindner.

Für den Waldumbau wurde in Sachsen in den letzten 30 Jahren sehr viel getan. Viele Nadelholzreinbestände wurden in naturnahe Mischbestände umgewandelt. Sachsen nimmt beim Waldumbau einen Spitzenplatz unter den Bundesländern ein.



„Mit der Stiftung möchte ich auch erreichen, dass das Bewusstsein der Bürgerinnen und Bürger für den Wald wächst, vor allem durch das vielerorts deutlich sichtbare Waldsterben. Die vergangenen vier Jahre waren auch für den Wald in Sachsen eine Zäsur. Die Stürme ‚Herwart‘ und ‚Friederike‘, die Ende 2017 /Anfang 2018 große Schäden in den sächsischen Wäldern verursachten, waren schon eine Katastrophe. Darauf folgten drei von Trockenheit und Hitze geprägte Jahre, die den Bäumen stark zusetzten; sehr viele starben ab – ideale Bedingungen für Schädlinge wie den Borkenkäfer. Die Folgen waren und sind immer noch verheerende Waldschäden. Circa 82.000 Hektar, also rund 17 Prozent der Wälder in Sach-

sen sind geschädigt. Auf über 7.500 Hektar sind Freiflächen entstanden. Gesunde Wälder sind sehr wichtig. In den Wäldern wächst der nachhaltige Rohstoff Holz, sie dienen der Erholung und erfüllen vielfältige Schutzfunktionen, zum Beispiel den Wasser- und Hochwasserschutz. Sie binden Kohlendioxid und sind Lebensraum für Tier- und Pflanzenarten. Deshalb müssen die Schadflächen möglichst schnell wieder bewaldet und die Nadelholzreinbestände in klimastabile Mischwälder umgewandelt werden. Auch dafür setzen wir uns ein“, erklärt Henrik Lindner.

Annett Stengel

■ Mehr Informationen zur Stifung: www.wald-fuer-sachsen.de

EVERGREEN

Geld anlegen.

Sicher, fair und nachhaltig auch im neuen Jahr.

Profitieren Sie von unseren **flexiblen, gebührenfreien** und **transparenten** Möglichkeiten der Geldanlage.

Mehr Informationen unter: www.evergreen.de

Mo.-Fr. von 09:00-18:00 Uhr
+49 341 24250074
hello@evergreen.de

**Neues Jahr, neue Vorsätze?
Wir sind für Sie da.**

Charlotte Kügler
Leiterin Kundenbetreuung



Markkleeberg zur Zeit der deutschen Teilung (1945 – 1990) (Teil 28)

Markkleeberg in der Zeit der Deutschen Demokratischen Republik

Der VEB Wasseraufbereitungsanlagen als größter Arbeitgeber war Hauptauftragnehmer für chemisch-physikalische Wasseraufbereitungsanlagen, Abwasseranlagen für Kraftwerke, Abwasseranlagen für die übrige Industrie (außer Chemie) und Wasseraufbereitungsanlagen für den Schwimmsport. Das Fertigungsprogramm umfasste Trinkwasseraufbereitungsanlagen, Fällungs- und Flockungsanlagen, Filteranlagen für Betriebswasser, Entkarbonisierungsanlagen für spezielle Industriebetriebe, Teil- und Vollentsalzungsanlagen für höchste Wasserqualitäten, Kesselspeisewasseraufbereitungsanlagen, Abwasserbehandlungsanlagen, insbesondere Ionenaustauschanlagen für Galvanik und Beizereispülwasser. Der Betrieb gliederte sich in die drei Betriebs-teile: Stammbetrieb Markkleeberg, Werk Rathenow/Havel und Projektierungsbüro Berlin. Von den Beschäftigten waren rund ein Viertel Produktionsarbeiter.

Da das Unternehmen für die Errichtung von Kraftwerksanlagen bedeutend war, unterstand er leitungsmäßig der VVB Kraftwerksanlagen. Mit Beschluss des Minister-rates der DDR vom 15. Mai 1975 wurde dieser Betrieb als Schwerpunktbetrieb mit hoher Leistungs- und Effektivitätsentwicklung eingestuft. Im Rahmen der territorialen Rationalisierung in der Stadt Markkleeberg sollte der Neubau eines zentralen Heizhauses auch für Fernwärmeversorgung von Wohnungen in der Stadt genutzt werden.

■ Zu den zentral- und örtlich geleiteten Betrieben zählten:

- VEB Wasseraufbereitungsanlagen M'berg
- Konsum-Bonbonspezialbetrieb „Konsü“
- VEB Exlepfang Markkleeberg

- Konsum-Hauptbetrieb Süß- und Dauerbackwarenkombinat
- VEB Haarkosmetik
- VEB Goldring Markkleeberg
- VEB Buntgarnwerke Leipzig, Werk M'berg
- VEB Stahlregalbau Markkleeberg
- Ingenieurtechnisches Zentralbüro Böhlen im VEB CMK Leipzig
- VEB Hochbau Markkleeberg
- VEB Büro- und Lehrgeräte
- VEB Leuchten- und Apparatebau
- VEB Polyfol Markkleeberg
- VEB Ofenbau Markkleeberg
- VEB Brücol-Chemie Markkleeberg
- Wissenschaftliches Zentrum für betriebswirtschaftliche Beratung
- VEB Metallwaren Markkleeberg
- VEB Chemopharm Markkleeberg
- VEB Getränke Markkleeberg
- VEB Behälter- und Gerätebau M'berg
- VEB Tierzucht
- VEB Akkumulatorenbau Markkleeberg
- VEB Bau Markkleeberg
- VEB Energiekombinat-West Energieversorgung Leipzig
- VEB Anhänger- und Fahrzeugbau
- VEB Solimed-Quarzlampen
- VEB Technische Gummiformteile M'berg
- VEB Baureparaturen Leipzig-Land
- agra Landwirtschaftsausstellung der DDR
- VEB Gebäudewirtschaft Markkleeberg

Um das Jahr 1975 wurden „Delikat-“ und „Exquisitläden“ eingerichtet, in denen der staatliche Handel Lebensmittel, Textilien, Kosmetik, Tabakwaren und Industriewaren vorwiegend westlicher Produktion zu zwei- bis dreifachen Preisen gegenüber vergleichbaren Inlanderzeugnissen anbot. Damit sollte dem Mangel im normalen

Verkauf begegnet, dem Drang nach westlichen Erzeugnissen entsprochen und Kaufkraft abgeschöpft werden.

■ Ausgewählte Erzeugnisse und Preise im Einzelhandel, HO, Konsum und privaten Einzelhandel/im „Delikat“ oder „Exquisit“:

- 500 g Bienenhonig: 4,80 Mark/11,80 Mark
- Tafel Vollmilchschokolade: 2,85–3,85 Mark/8 Mark
- Dose Fisch in Tomate: 1,30 Mark/3,80 Mark
- Dose Ananas (Scheiben): –/13 Mark
- Herrenhemd: 40–50 Mark/80–120 Mark
- Damenbluse: 70 Mark/140 Mark
- Damenwinterpullover: 80 Mark/200 Mark
- Herrenanzug: 250–350 Mark/500–700 Mark

In den Jahren seit 1966 kamen für die Bevölkerung eine Reihe sozialer Maßnahmen zur Wirkung:

■ 9. April 1966:

Einführung des arbeitsfreien Sonnabends in jeder zweiten Woche; Arbeitszeit der Schichtarbeiter auf 44 Stunden pro Woche herabgesetzt; für alle anderen galt weiter die 45-Stunden-Woche.

■ 28. August 1967:

Einführung der 5-Tage-Arbeitswoche; Erhöhung der Grundrente von 129 auf 150 Mark (ab 1968); Erhöhung der Mindestlöhne von 240 auf 300 Mark pro Monat.

■ 1. Januar 1970:

Erhöhung der Mindestlöhne von 300 auf 350 Mark je Monat.

■ 31. Dezember 1975:

Der Mindesturlaub wurde auf 18 Tage pro Jahr festgesetzt, für Schichtarbeiter auf 21 Tage im Jahr.

Seit April 1975 gewährte der Rat der Stadt für Bürger mit Mindestrente freie Nutzung des städtischen Wannensbades, kostenlose Wäschereileistungen für monatlich fünf Kilogramm Wäsche und einmal monatlich freie Friseurleistung.

(Fortsetzung folgt)

Peter Taubenheim

Quelle: Archiv der Stadt Markkleeberg, Chronik Peter Taubenheim

Historische Anzeige aus dem „Adreßbuch für die südlichen Vororte Leipzigs“ (1904/05)



Ein Hut steht jedem gut. Auch wenn ein solcher heute selten geworden ist, in früheren Tagen war man selten „oben ohne“ unterwegs. Das Geschäft in Oetzsch bot auch „Putzwaren“ an. In früherer Bedeutung sind Dinge gemeint, die zum Schmücken von Kleidung verwendet wurden – etwa Bänder, Schnüre, Stickerei, Flitter (glänzende Metallblättchen) und Schmuckfedern.

Die Stiftung Wald für Sachsen...

... wurde 1996 gegründet, um die Waldmehrung weiter voran zu bringen. Langfristiges Ziel der Stiftung ist, in Sachsen den Waldanteil auf 30 Prozent zu erhöhen, derzeit sind es etwa 28,3 Prozent. In den 25 Jahren ihres Bestehens sind mit Unterstützung der Stiftung Wald für Sachsen circa 1.200 Hektar neuer Wald entstanden, über fünf Millionen Bäume wurden gepflanzt. Einen wichtigen Platz nahm dabei die Bergbaufolgelandschaft ein – einen großen Teil dieser Flächen zu bepflanzen, galt als Schwerpunkt. Im Rahmen der Renaturierung entstanden so unter anderem auf Bergbaukippen das Röthaer Holz und das Pereser Holz bei Groitzsch – die Flächen gehören der Stiftung. Unterstützt von Forstunternehmen, Vereinen, Verbänden und Waldfreunden konnten die Projekte in den zurückliegenden 25 Jahren erfolgreich umgesetzt werden.

Aufgrund der verheerenden Waldschäden in den letzten Jahren hat die Stiftung ihr Tätigkeitsfeld erweitert. Dazu wurde die Satzung der Stiftung entsprechend angepasst. Die Stiftung unterstützt nun auch den Waldumbau, um reine Nadelwälder in klimastabilere Mischwälder umzuwandeln und Wiederbewaldungsprojekte, um die Schadflächen wieder in Bestockung zu bringen. So können nun private Waldbesitzer und Kommunen ihre Wiederaufforstungsprojekte einreichen. Diese werden von den Fachleuten der Stiftung bewertet. Nach bestimmten Kriterien wird dann ausgewählt, welche Projekte von der Stiftung Wald für Sachsen Unterstützung bekommen.

2021 wurden z. B. bei Freiberg in Mittelsachsen und am Ufer des Störnthaler Sees, nahe der Hochhalde Cröbern, Waldmehrungsprojekte umgesetzt. Insgesamt sind 2021 mit Unterstützung der Stiftung Wald für Sachsen landesweit in 22 Projekten rund 33 Hektar neuer Wald entstanden.



Baumpflanzaktion im Pereser Holz.

Coronabedingt konnten 2020/21 öffentliche Pflanzaktionen nicht in dem Umfang stattfinden wie vorgesehen. Daher werden einige Pflanzaktionen, die für 2021 geplant waren, ins Frühjahr 2022 verschoben; auch eine Pflanzaktion für den „Bach-Wald“ und eine am Störnthaler See sind dabei. Für das kommende Frühjahr hat die Stiftung in Sachsen zehn Waldmehrungs- und fünf bis zehn Wiederbewaldungsprojekte geplant. „Sie werden dort umgesetzt, wo es am nötigsten ist und wo Wald viele Funktionen erfüllt, z. B. auch Schutz vor Hochwasser bietet“, sagt Henrik Lindner.

„Für unsere Projekte suchen wir auch den Kontakt zu Schulen. Wir sprechen Schulleiterinnen und Schulleiter an und bekommen immer Zusagen, sprich Unterstützung. Unsere Projekte eignen sich besonders für Schülerinnen und Schüler der vierten bis sechsten Klasse. Für sie werden die mit 300 bis 500 Bäumen zu bepflanzenden Flächen vorbereitet. Damit möchten wir erreichen, dass sich Kinder

und Jugendliche zunehmend für die Natur und den Wald interessieren.“

In diesem Jahr startet die Stiftung die Kampagne „Mein Baum für Sachsen“**. Wer dabei sein möchte, spendet der Stiftung Wald für Sachsen fünf Euro für einen Baum. Sie veranlasst dann, dass diese Bäume gepflanzt und fünf Jahre lang gepflegt und geschützt werden. Hier in der Gegend werden Eichen, Linden, Hainbuchen und Spitzhorn gepflanzt, da sie hier heimisch sind und sich daher gut entwickeln können. Auch Waldränder und Strauchgürtel werden dabei mit gepflanzt. Diese bieten Lebensräume für viele Arten und werten das Landschaftsbild auf. as

■ Spendenkonto der Stiftung Wald für Sachsen:

IBAN: DE34 6005 0101 0001 1121 31

* www.bachfestspieleipzig.de

**www.wald-fuer-sachsen.de



20 Jahre

AMM

AUTOMOBILE MARKKLEEBERG

Fahrzeughandel & Wohnmobilvermietung
Kfz-Meister Renald Kohlmeier

Wir kaufen Ihr Auto und kommen auch zu Ihnen!

☎ 0177 3585128



AMM

AUTOMOBILE MARKKLEEBERG

Kirschallee **13**
04416 Markkleeberg
Telefon 0341 3502284

www.automobile-markkleeberg.com

„Wellandra“, die Schöne, ist gelandet



Passend zum Winterbeginn am 21. Dezember und bei winterlichen Temperaturen schwebte „Wellandra“ per Kran vom LKW herab. Der Dresdner Bildhauer Tillmann Richter betätigte die Schalthebel und setzte seine Schöne sanft auf den vorbereiteten Platz an der Seepromenade am Markkleeberger See im Scheitelpunkt zwischen Strandcafé und Eingang zum Strandbad ab.

Damit erhielt der Markkleeberger See eine weitere Steinskulptur am Uferstrand. Dieses Mal in ganz zentraler Lage. Auftraggeber der Skulptur war der von Maria Luise Schulze geleitete Markkleeberger Kunstverein e.V., der alle bisherigen Steinskulpturen am Markkleeberger See per Pleinairs organisiert und

mittels Fördermittel finanziert hat. Das Arbeiten vor Ort war in diesem Jahr nicht möglich und so entstand die Skulptur von Tillmann Richter in seinem Atelier. Es sollte möglichst ein maritimes Thema umgesetzt werden. Das Ergebnis: eine Welle, die sowohl anmutig schön, aber in ihrer Wucht und Kraft auch zerstörerisch sein kann, und das „Mäandern“ – der Wasserverlauf.

Weißer Sandstein und barocke Formen zeigen die Seelenverwandtschaft zu den Künstlern Marie-Josefin Flechsig und Stefan Zimmermann, die die Penelope 2010 und den Odysseus 2011 am Markkleeberger See schufen. Dass der Kunstverein Markkleeberg dieses Projekt durchführen konnte, wurde durch Fördermittel der Stadt Markkleeberg ermöglicht, die im Rahmen der pauschalen Zuwendung für den ländlichen Raum per Stadtratsbeschluss an Vereine gingen. Große logistische und praktische Unterstützung erhielten wir von der Entwicklungsgesellschaft Wachau-Auenhain. Unser Dank gilt allen am Gelingen des Projektes Beteiligten und vor allem dem Geschäftsführer Klaus Mann.

Im Jahr 2022 werden wir die Skulptur – bei hoffentlich wärmeren Temperaturen – feierlich an die Stadt Markkleeberg übergeben. Bereits jetzt können Besucher „Wellandra“ bei einem Besuch am Markkleeberger See betrachten. Wir hoffen, dass sie den Besuchern Freude bereitet und von ihnen respektvoll gewürdigt wird. *Evelin Müller, Kunstverein Markkleeberg e.V.*

Nachmittag der offenen Türen an der RHS findet online statt

Leider sind die Türen gar nicht offen, leider kann man sich unsere schöne Schule nicht anschauen, leider kann man nicht direkt sehen, was wir alles anbieten, leider kann man den Chor nicht live hören und Theaterstücke anschauen, leider können wir nicht ganz persönlich miteinander sprechen und die Rudolf-Hildebrand-Schule vorstellen.

Aber wir können auch anders! Warum sollten wir unser Gymnasium nicht virtuell vorstellen? Normalerweise ist unser Gymnasium ein Haus voller Leben und dieses Schulleben möchten wir Ihnen und Euch vorstellen. Folgen Sie uns auf einem virtuellen Rundgang durch

das Schulgebäude, lesen Sie, was wir alles zu bieten haben, lauschen Sie unserem Chor und kommen Sie mit uns per Video ins Gespräch. Treten Sie ein und lernen Sie unsere Schule kennen. Bummeln Sie durch unsere Gänge, schauen Sie in die Fachunterrichtsräume, nutzen Sie die Zeit, um Ihre Fragen an uns zu stellen. Wir freuen uns am 27. Januar 2022, ab 16.30 Uhr, online auf Sie.

Constanze Ambrosch, amtierende Schulleiterin

■ www.rudolf-hildebrand-schule.de

Gottesdienste im Januar

■ Auenkirche

- 06.01., 19.00 Uhr Andacht zu Epiphania mit Pfr. Bohne
- 09.01., 10.00 Uhr Gottesdienst mit Pfrn. Bickhardt-Schulz
- 16.01., 10.00 Uhr Gottesdienst mit Pfr. Bohne
- 23.01., 10.00 Uhr Gottesdienst mit Vikarin Hagemeyer

■ Katharina-von-Bora-Haus

- 06.01., 17.00 Uhr Gottesdienst zu Epiphania

■ Lutherstube Großdeuben

- 09.01., 10.00 Uhr Gottesdienst mit Lektor Kugler

■ Martin-Luther-Kirche

- 09.01., 10.00 Uhr Gottesdienst mit Pfr. Bohne
- 16.01., 10.00 Uhr Gottesdienst mit Pfrn. Hüneburg
- 23.01., 10.00 Uhr Gottesdienst mit Pfr. Bohne

■ Pfarrhaus Großstädteln

- 23.01., 10.00 Uhr Gottesdienst mit Posaunenchor und Pfrn. Bickhardt-Schulz

■ St. Peter und Paul-Kirche

- 06.01., 19.00 Uhr Heilige Messe zum Hochfest der Erscheinung des Herrn
- Di 09.00, Fr 18.00 & So 10.30 Uhr Heilige Messe

Goldschmiede Werner

- ✦ individuelle Neuanfertigungen
- ✦ Verkauf von Gold- & Silberschmuck
- ✦ Uhren für Damen, Herren & Kinder
- ✦ Reparaturen modern und antik
- ✦ Batteriewechsel

Öffnungszeiten: Mo / Di: 9:30 – 12:00 Uhr & 13:30 – 18:00 Uhr
Mi / Do / Sa: geschl. ✦ Fr: 9:30 – 12:00 Uhr & 13:30 – 17:30 Uhr

Rathausstraße 20 ✦ 04416 Markkleeberg ✦ Tel. 0341 3502910
www.werner-goldschmiede.de

Beste Noten auf dem Halbjahreszeugnis

Die Schülerhilfe bietet kostenfreie Probestunden in der Kirschallee 1 an



Motivierte und erfahrene Nachhilfelehrerinnen und Lehrer fördern die Kinder und Jugendlichen individuell.



Testen Sie die Schülerhilfe in Markkleeberg für beste Noten auf den Halbjahreszeugnis. (Fotos: Schülerhilfe)

Für alle Schülerinnen und Schüler in Markkleeberg steht in Kürze das Halbjahreszeugnis an. „Es ist noch nicht zu spät, etwas für beste Noten zu tun“, sagt René Klickermann, Inhaber der Schülerhilfe Markkleeberg. „Für Viertklässler beispielsweise ist das Halbjahreszeugnis das Empfehlungszeugnis für die weiterführende Schule, für die Schülerinnen und Schüler der fünften Klassen deckt das Halbjahreszeugnis auf, wo man steht. Bei Wackelkandidaten beginnt nun die Zeit der Aufholjagd“.

In kleinen Lerngruppen und mit professionellem Nachhilfelehrerinnen und Nachhilfelehrern werden in der Schülerhilfe in Markkleeberg gemeinsam Hausaufgaben gemacht, gezielt Aufgaben beziehungsweise Lernstoff geübt, Lerntechniken vermittelt, Tests, Klassenarbeiten oder Vorträge vorbereitet und so Wissenslücken geschlossen.

Für alle Schülerinnen und Schüler, die den beliebten Nachhilfeunterricht der Schülerhilfe einmal kennenlernen möchten, bietet die Schülerhilfe Markkleeberg vier kostenfreie Unterrichtsstunden im Fach der Wahl von Klasse 1 bis 12 an.

„Wir helfen direkt da, wo der Schuh drückt, ob in Mathe, Deutsch, Englisch, Naturwissenschaften oder weiteren Sprachen. Wer regelmäßig zu uns kommt, kann Schulstoff festigen. Die Motivation steigt und das Lernen macht auf einmal wieder Spaß, da sich auch die Noten nachhaltig verbessern“, so René Klickermann.

Die Kurse sind online oder vor Ort in der Schülerhilfe in der Kirschallee 1 im MarkkleebergCenter im 1. OG möglich. Ihre Schülerhilfe Markkleeberg erreichen Sie telefonisch unter 0341 35883428 oder per E-Mail an markkleeberg@schuelerhilfe.com.

■ Weitere Informationen zum Angebot gibt es unter: www.schuelerhilfe.de/markkleeberg

FROHES NEUES INSTRUMENT!





Musikschule FANTAMUSIE

Markkleeberg-Großstädteln • Alte Str. 1
M'berg-Ost • Arndtstr. 4 (Trigaleria)
M'berg-West • Koburger Str. 101
Leipzig-Connewitz • Bornaische Str. 85

ALLE IN DIREKTER SCHULNÄHE!

Anmeldung unter:
0178 / 9 88 15 65

Mehr Infos online:
www.fantamusie.de

Jetzt anmelden!
Unterricht vor Ort oder online



Das Original. Seit 1974.

Beste Noten mit der Nr.1*!



**4
Gratis-
Nachhilfe-
stunden****



* Die Schülerhilfe hat die höchste Weiterempfehlungsquote aller Nachhilfeanbieter im Vergleich als Branchensieger der Studie „Von Kunden empfohlen“, DEUTSCHLAND TEST/Focus Money 2020.

** 4 Nachhilfestunden = 2 Doppelstunden à 90 Minuten. Nur 1 Gutschein pro Schüler und nur in teilnehmenden Standorten. Nicht gültig in Verbindung mit anderen Angeboten, Aktionen oder Rabatten. Gültig nur für Neukunden. Gültig nur für Einzelunterricht in der kleinen Gruppe. Gültig bis zum 31. Dez. 2021.



Schülerhilfe Markkleeberg • Kirschallee 1, 04416 Markkleeberg
0341 / 358 834 28 • markkleeberg@schuelerhilfe.com
www.schuelerhilfe.de/markkleeberg

Leipzig fördert Elektromobilität bei Fahrrädern

Fotos: Zoo Leipzig



Die Bedeutung von nachhaltigen Fortbewegungsmitteln wächst stetig. Deshalb hat sich das Amt für Wirtschaftsförderung der Stadt Leipzig das Ziel gesetzt, das Netz von Ladestationen für E-Bikes auszubauen und dies mit Fördermitteln zu unterstützen.

Städtische und private Unternehmen, die von Touristen und Veranstaltungsbesuchern häufig frequentiert werden, stehen dabei besonders im Fokus. Der Zoo Leipzig sowie die Leipziger Messe zählen zu den Besuchermagneten der Stadt Leipzig und wurden daher als erste Pilotstationen im Projekt „Förderung von E-Bike-Ladestationen“ ausgewählt. Besonders für die

Leipziger Messe ist Nachhaltigkeit ein zentraler und unverzichtbarer Aspekt der unternehmerischen Verantwortung. Aus diesem Grund wollen die Geschäftsführer der Leipziger Messe, Martin Buhl-Wagner und Markus Geisenberger, die bereits vorhandenen Ladesäulen für Elektrofahrzeuge um Ladestationen für E-Bikes ergänzen, um die Infrastruktur des Geländes auch für Radfahrer attraktiver zu gestalten.

„Der Anfang ist jetzt gemacht. An der Messe und im Zoogelände können E-Bikes nun Energie tanken. Wie sind mit interessierten Unternehmen in Kontakt, beispielsweise an den Seen. Interessant ist das Projekt sicher für Ausflugsgaststätten oder andere Lieblingsziele von Fahrradfahrern – wir fördern dies gern“, so Clemens Schülke, kommissarischer Leiter des Dezernats für Wirtschaft, Arbeit und Digitales.

Auch Zoodirektor Prof. Jörg Junhold, war von Beginn an von der Initiative begeistert: „Wir sehen es als Gewinn für unsere Gäste an – auch mit Blick auf den hohen Stellenwert, den der Umweltschutz und ein nachhaltiges Handeln bei uns einnehmen – eine

E-Bike-Ladestation zur Verfügung zu stellen.“ Demnach können alle Zoobesucher ihr E-Bike während ihres Aufenthalts im Zoo an der Station aufladen.

E-Bikes erleben derzeit einen regelrechten Boom: Gerade bei Touristen sind die Fahrräder mit elektrischem Antrieb ein beliebtes Fortbewegungsmittel, um Sehenswürdigkeiten, Parks und andere Orte der Stadt zu erkunden. Aber auch die Leipziger selbst entscheiden sich mehr und mehr für E-Bikes als umweltfreundliche Alternative für längere Arbeitswege an der frischen Luft oder für Fahrten in der Freizeit. Neben den Pilotstationen am Zoo und an der Messe finden sich weitere Ladestationen aktuell nur an vier Standorten: die Fahrradhöfe am Brühl, Ted's Späti, Globus Seehausen und Akkurad Seehausen. Diese Ladestationen entstanden aus der Eigeninitiative der Unternehmen. Der Aufbau neuer Ladestationen wird 2022 von der Stadt Leipzig weiter gefördert.

Karolin Kelm/PM LTM

■ Weitere Informationen:
www.leipzig.de/ebike-ladestation

Der neue Hyundai STARIA Signature.

HYUNDAI

2.2 CRDi - 8-Gang-Automatik - Allrad
 130 kW (177 PS)
 232 g/km CO2-Emissionen kombiniert
 Energieeffizienzklasse D
 Verbrauch 8,9 l/100km kombiniert

* Ein Angebot der Hyundai Capital Bank Europe. Mit 15.000 km Laufleistung/Jahr, Anzahlung 3.360,00 €, Effektiver Jahreszins 1,99 %, Sollzins p.a. 1,97 %, Laufzeit 48 Monate und 49.142,86 € Gesamtfahrzeugpreis. Angebot nur für Gewerbetreibende. Alle Preise netto. Zzgl. gesetzlicher Mehrwertsteuer. Abbildung zeigt Sonderausstattung. Alle Verbrauchswerte nach WLTP. Weitere Informationen erhalten Sie bei Auto-Center Weber.

ab **414,- €**
 pro Monat leasen*

Unsere Standorte

AUTO-CENTER WEBER

LEIPZIG (LINDENTHAL) • MARKKLEEBERG • DELITZSCH

Mehr Informationen finden Sie unter: <https://auto-center-weber.de/hyundai-staria>

ADAC: Das ist neu in 2022



Das Jahr 2022 bringt für Autofahrer einige Neuerungen mit sich. Eine davon verlangt schon jetzt zügiges Handeln: Nach einer EU-Richtlinie müssen alle vor dem 19. Januar 2013 ausgestellten Führerscheine bis 2033 in fälschungssichere Scheckkarten-Führerscheine umgetauscht werden. Die Geburtsjahrgänge 1953 bis 1958 müssen dies mit ihren Papierführerscheinen (ausgestellt bis zum 31. Dezember 1998) eigentlich bis zum 19. Januar 2022 erledigt haben. Da es bei der Beantragung coronabedingt zu langen Wartezeiten und Verzögerungen kommen kann, hat die Verkehrsministerkonferenz vorgeschlagen, bis zum 19. Juli 2022 keine Bußgelder zu verhängen. Betroffene sollten sich möglichst bald um einen Termin kümmern.

Zum 1. Januar 2022 wird der CO₂-Preis, der für Emissionen von Kohlenstoffdioxid durch Kraftstoffe bezahlt werden muss, von 25 Euro auf 30 Euro je Tonne angehoben.

Damit dürften die Preise für Benzin und Diesel zum Jahreswechsel um rund 1,5 Cent je Liter steigen.



Bei der Förderung von Elektroautos wird die Innovationsprämie (Verdopplung des Umweltbonus) bis Ende 2022 unverändert fortgeführt. Plug-in-Hybride werden 2022 gefördert (max. 6.750 Euro), wenn sie höchstens 50 Gramm CO₂ pro Kilometer ausstoßen oder eine elektrische Mindestreichweite von 60 Kilometern vorweisen. Besitzer von rein elektrisch betriebenen Autos können außerdem ab 2022 von der sogenannten Treibhausgasminierungs-Quote (THG-Quote) profitieren: Per einfacher, digitaler Registrierung werden die CO₂-Einsparungen durch das Elektroauto zertifiziert und über einen Dienstleister an quotenpflichtige Mineralölkonzerne weiterverkauft.

„Maskenpflicht“ für Verbandskasten: Laut der neuen DIN-Norm für Verbandskästen müssen künftig zwei Mund-Nasen-Bedeckungen (also Masken) Teil des Verbandskastens sein. Ob und ab wann tatsächlich zwei Masken mitzuführen sind, steht allerdings noch nicht fest.

Vorteil für Verbraucher beim Autokauf: Ab dem 1. Januar 2022 verlängert sich die Beweislastumkehr beim Händlerkauf von sechs auf zwölf Monate. Erst danach muss der Käufer den Beweis führen, dass ein Mangel beziehungsweise Schaden von Anfang an vorhanden war.

Mehr Sicherheit: Ab Juli 2022 müssen neue Pkw-Typen bei der Fahrzeugtypenzulassung bestimmte Assistenzsysteme für mehr Sicherheit vorweisen. Vorgeschrieben sind dann laut EU-Verordnung unter anderem ein intelligenter Geschwindigkeitsassistent, Rückfahr-, Spurhalte- und Notbremsassistenten, Müdigkeitswarner und eine Schnittstelle für Alkohol-Wegfahrsperrern. Ab Juli 2024 müssen dann alle Neuwagen mit diesen Systemen ausgestattet sein.

PM ADAC e.V.

Sparen beim Fahren: CO₂-Emissionen reduzieren



Foto: Dekra/mid/sp-o

Elektroautos helfen bei der Reduzierung von klimaschädlichen Treibhausgasen. Allerdings kann oder will sich nicht jeder einen Stromer zulegen. Doch auch wer weiter einen klassischen Verbrenner fährt, kann seinen CO₂-Fußabdruck in Grenzen halten.

Die Sache ist eigentlich ganz einfach: Durch die eigene Fahrweise, die Wartung und durch angepasstes Verhalten hinter dem Steuer kann Einfluss auf die Emissionen genommen werden.

Um unnötig überhöhte Emissionen zu vermeiden, ist eine regelmäßige Wartung das A und O. Denn das Abgasverhalten wird nicht zuletzt durch den Zustand verschiedener Verschleißteile wie Zündkerzen, Luft- oder Rußpartikelfilter beeinflusst.

Die Wahl der richtigen Reifen hat ebenfalls Einfluss auf die Emissionen. Setzt man auf runterneuerte, kann man immerhin 35 Kilogramm CO₂ pro Reifen sparen. Alternativ kann man sich auch für Reifen mit möglichst niedrigem Rollwiderstand entscheiden. Das senkt den Spritverbrauch und damit die Emissionen.

Ebenfalls wichtig: Autofahrer sollten den Reifendruck bei jedem Tankstellenbesuch überprüfen und gegebenenfalls anpassen. Den werkseitig empfohlenen Reifendruck finden Autofahrer übrigens als Piktogramm in der Tankklappe oder am Fahrereinstieg.

mid/sp-o

FINDEISEN TAXI

Familientaxi Leipzig

- Taxifahrten aller Art
- Krankenfahrten und Dialyse
- Kleinbustransporte bis 8 Personen
- Fahrten mit Babyschale und Maxi Cosi

Tel.: 0163 / 379 03 46 • (0341) 3 58 72 18
www.familientaxi-leipzig.de
findeisen-partner@t-online.de

Autoankauf zu fairen Preisen



Thomas Seifert

Freiburger Allee 42
04416 Markkleeberg
Tel.: 0341 3585065
Mobil: 0172 3590 900
kontakt@ts-markkleeberg.de

Testen Sie uns!

... unabhängig vom Typ, Hersteller oder Tachostand.

Nach telefonischer Terminvereinbarung.



Happy New Year und 10 Jahre Zahnarztpraxis am Ring mit Dr. Claudia Hermann



Ein gutes Klima im Team ist uns nicht nur bei der täglichen Arbeit sehr wichtig, ...

... auch privater Zusammenhalt zählt – wie hier auf unserer Weihnachtsfeier Anfang Dezember.

Am 2. Januar 2012, ich erinnere mich noch ganz genau an diesen Tag, habe ich ganz unspektakulär als Praxispartner den Anteil von Frau Dr. Voigt in der Gemeinschaftspraxis übernommen. Mit einem Berg an Schulden und anfangs kaum Erfahrung an Mitarbeiter- und Praxisführung haben wir der Praxis den Namen „Zahnarztpraxis am Ring“ gegeben und fleißig gearbeitet.

Mein Dank gilt Frau Aschermann und Ihnen, liebe Patienten, die mir, uns, das Vertrauen geschenkt haben. Im Laufe der Jahre haben wir umfangreich saniert und viel in die neueste und modernste Technik investiert. Ihnen, liebe Patienten, kommt das jeden Tag zugute, damit Sie sich rundum gut versorgt und wohl fühlen können. Die persönliche Betreuung – das ist unsere Stärke – geht nur mit einem tollen Team, bei dem ich mich auf diesem Wege ganz herzlich für die gute Zusammenarbeit bedanken möchte.

Ich wünsche Ihnen und meinem Team für das Jahr 2022 Gesundheit, Freude und Spaß! Für die zahnärztlichen Herausforderungen und das „schöne Lächeln“ sind wir, Frau Wolff und ich, verantwortlich. Wir freuen uns auf Sie! Herzlichst, Ihre...

Dr. Claudia Hermann und
das Team der Zahnarztpraxis am Ring



■ www.zahnarztpraxis-am-ring.de



Aumento
Praxis für Therapie, Beratung & Coaching



Doreen Rümenapp
Diplom-Psychologin
Systemische Therapeutin (DGSF)

Bewegtes Gespräch:
Therapeutische Spaziergänge
am und um den Markkleeberger See.

In der Bewegung kommen die Gedanken ins Fließen und ermöglichen neue Sichtweisen.

www.aumento-beratung.de

Aumento • Praxis für Therapie, Beratung & Coaching
Praxisgemeinschaft Zettler • Funkenburgstraße 9 • 04105 Leipzig
☎ 01 590 3797050 • kontakt@aumento-beratung.de

www.friseur-markkleeberg.de



Wir wünschen unseren Kunden ein **gesundes, glückliches und attraktives** neues Jahr 2022!
Ihr Team von

Friseursalon Ines Zieger UG

Koburger Straße 79
Tel.: 03 41 / 35 80 620

Rathausstraße 40
Tel.: 03 41 / 35 83 967

Sonnesiedlung 4
(im Service-Wohnen)
Tel.: 03 41 / 35 41 813

Dr. med. dent. Claudia Hermann



ZahnarztPraxis
am Ring  Markkleeberg

Ring 7-9 • 04416 Markkleeberg
Tel.: 0341 / 35 80 469 • Fax: 0341 / 35 02 508

Sprechzeiten:
Mo-Do: 08.00-12.00 Uhr & 14.00-18.00 Uhr
Fr: 08.00-12.00 Uhr & 12.30-16.00 Uhr
sowie nach Vereinbarung



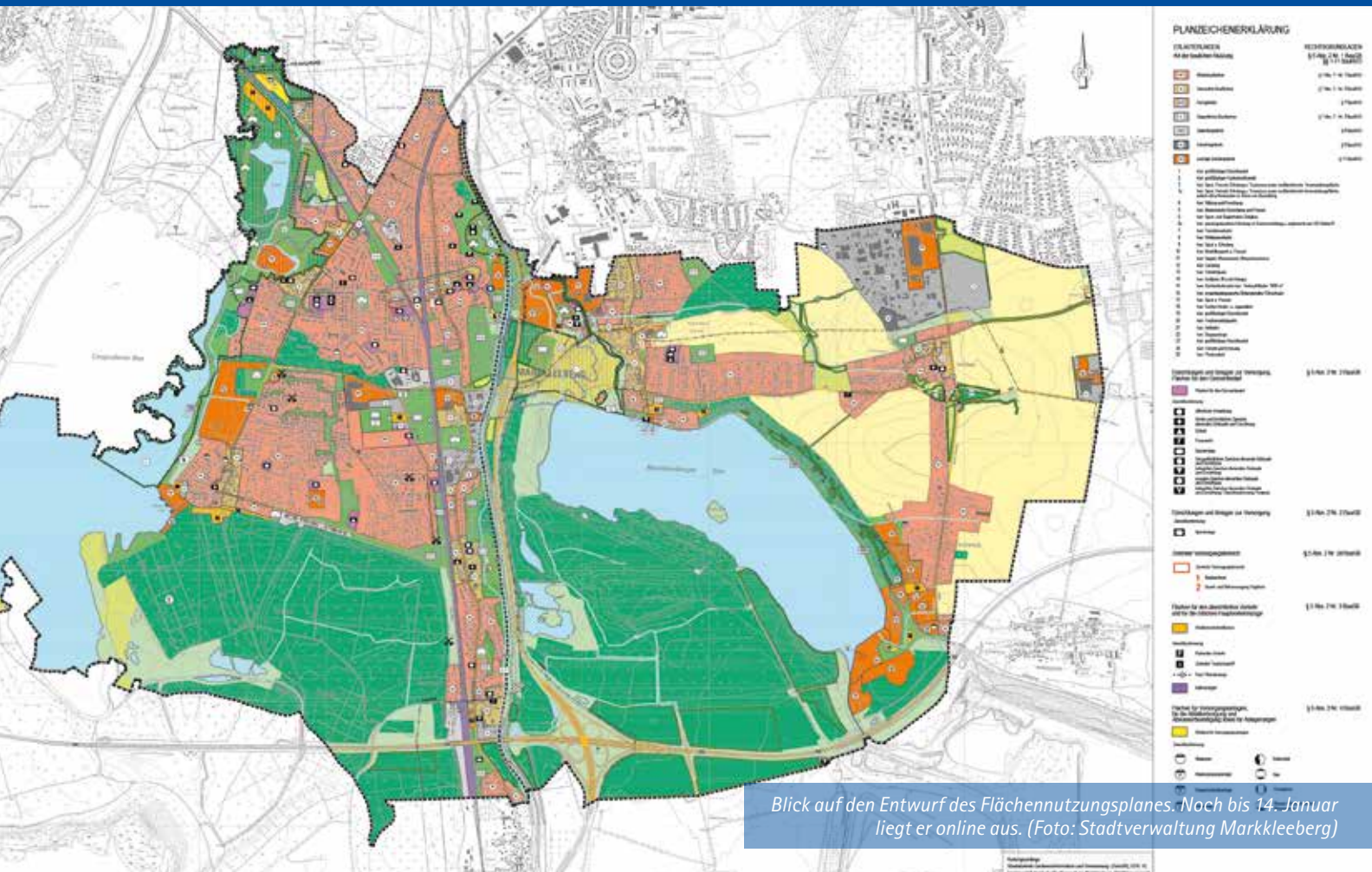
www.zahnarztpraxis-am-ring.de • info@zahnarztpraxis-am-ring.de

MARKKLEEBERGER STADTNACHRICHTEN



Ausgabe 01/2022
05. Januar 2022

Amts- und Mitteilungsblatt der Großen Kreisstadt Markkleeberg



Blick auf den Entwurf des Flächennutzungsplanes. Noch bis 14. Januar liegt er online aus. (Foto: Stadtverwaltung Markkleeberg)

Liebe Markkleebergerinnen und Markkleeberger,

erst einmal alles erdenklich Gute für 2022! Möge das neue Jahr nicht erneut von der Pandemie dominiert werden. Gesund und unbeschwert möchten wir mal wieder ein normales Jahr mit Stadtfest, Lichterfest, Kultur und Begegnungen erleben.

Nichtsdestotrotz wurden 2021 im Schatten von Corona etliche Beschlüsse im Stadtrat gefasst. Die 25 ehrenamtlichen Stadträtinnen und Stadträte haben im Interesse des Gemeinwohls wichtige Entscheidungen für uns alle getroffen. Demokratisch gewählt stimmten unsere Volksvertreter in öffentlicher Sitzung über Vorlagen der Verwaltung ab.

So wurden für geplante Baumaßnahmen die Voraussetzungen geschaffen. Die Sanierung der Turnhalle in der Schulstraße, der Neubau einer Kindertagesstätte in der Städtelner Straße, ein neues Gebäude für den städtischen Bauhof, die Entwicklungskonzeption für den Sportpark „Camillo Ugi“ und der Bau einer Jugendherberge

am Markkleeberger See standen unter anderem auf der Tagesordnung der Stadtratssitzungen.

Wichtig war uns auch, die Digitalisierung in unseren Schulen 2022 zu beschleunigen: vom leistungsfähigen Breitbandanschluss am Schulgebäude über das Leitungsnetz im Haus bis zum Kauf der notwendigen Hard- und Software. Am Gymnasium wird zudem ein Nahwärmenetz für Schule, Internat und Turnhalle entstehen. Innovativ und umweltfreundlich soll es ein neues Zeitalter für Heizanlagen in öffentlichen Gebäuden einläuten.

Bei der Umsetzung unseres Klimaschutzkonzeptes kommen wir voran. Dabei hilft uns das städtische Klimabudget, das gerade für kleinere Maßnahmen hilfreich ist. Wir wollen die Energiewende vor Ort umsetzen. Dazu gehört auch die Errichtung einer Freiflächen-Photovoltaikanlage in Auenhain.

Fortsetzung auf Seite 2 ▶



Für Diskussionen sorgen immer wieder Bebauungspläne. Ganze sechs wurden 2021 im Stadtrat behandelt. Darüber hinaus wurde der Vorentwurf des Flächennutzungsplanes beraten. Dieser liegt nun öffentlich aus. Hinweise, Anregungen und Widersprüche können jetzt geltend gemacht werden.

Das komplette Dokument finden Sie auf unserer Homepage unter der Rubrik Bauen. Bis einschließlich 14. Januar 2022 können schriftlich – auch per E-Mail –

Stellungnahmen an das Stadtplanungsamt geschickt werden. Ich versichere Ihnen, jede Anregung wird ernst genommen.

Natürlich birgt jede Planung Konfliktpotenzial. Die Interessen des Einzelnen bzw. der unmittelbar Betroffenen stehen oft im Widerspruch zu städteplanerischen Erfordernissen. Meist gibt es Lösungen oder zumindest Kompromisse, manchmal lassen sich Konflikte aber nicht lösen.

Jede Abwägung ist ein Prozess: Basis für Pro- und Kontra-Argumente ist der gesetzliche Rahmen. Die Kunst der Abwägung obliegt dem Stadtrat. Kein einfacher Prozess. Jeder Stadtrat ist dem Gemeinwohl verpflichtet.

Im November war ich Delegierter des Deutschen Städtetages in Erfurt. Ein Vortrag befasste sich mit kommunalen Bauvorhaben. Der Referent bestätigte, was Verwaltungen längst kennen: Oft wird „mein Wohl“ mit Gemeinwohl verwechselt. Die Verantwortung unserer Stadträte ist entsprechend groß.

Immer wieder nehmen wir Veränderungen an Vorentwürfen oder Entwürfen von B-Plänen vor. Es ist keinesfalls so, dass alles durchgewunken wird. Am Ende entscheiden demokratische Mehrheiten. Verschiedene Sichtweisen und Kompetenzen bereichern den Prozess.

Ich möchte Sie ausdrücklich ermutigen, sich mit dem Flächennutzungsplan auseinanderzusetzen. Das Dokument ist der Rahmenplan für die nächsten zehn bis 15 Jahre. Daraus leitet sich aber kein Baurecht ab. Dies führt oft zu Missverständnissen. Für den Bau von Wohn- und Gewerbegebieten sind separate B-Plan-Verfahren – selbstverständlich mit Bürgerbeteiligung – notwendig.

Mit besten Grüßen

Ihr Oberbürgermeister
Karsten Schütze

Pierre-Bénite-Platz in Markkleeberg eingeweiht



hatte die Region um Lyon den Kontakt zu Orten im Umkreis von Leipzig gesucht – mit Erfolg. Karsten Schütze: „Dass hier Städtepartnerschaften geschlossen wurden, ist auf zwei Gründe zurückzuführen: die chemische Industrie damals hier in unserer Region und auch dort in der Region Lyon sowie die politische Situation in Frankreich. Das Land hat sich dank seiner Regierung damals der DDR geöffnet.“

So viel Kontakt untereinander habe es damals allerdings nicht gegeben, erinnert er sich. Mitbekommen hat man nicht viel, bestätigt auch der Verein Städtepartnerschaften. „Wir wussten von der Städtepartnerschaft, weil ein Schild in der Koburger Straße damals darauf hinwies“, berichten Mitglieder. Sie wussten auch von Besuchen französischer Jugendgruppen hier. Der Gegenbesuch sei damals aber mehr als schwierig gewesen.

Karsten Schütze: „Die Partnerschaft konnte erst nach der Wende so richtig mit Leben gefüllt werden.“ Seitdem gab es zahlreiche Besuche hier und dort. „Auch am vergangenen Wochenende wären wir mit einer kleinen Delegation in Pierre-Bénite gewesen, um das Jubiläum zumindest in kleiner Runde zu feiern“, erläutert der Oberbürgermeister. Coronabedingt musste die Reise leider aber komplett abgesagt werden. Karsten Schütze: „Wir hoffen, dass wir die Feierlichkeiten so schnell wie möglich nachholen können.“

In seiner Rede dankte der Oberbürgermeister allen Beteiligten aus Verwaltung und Verein sowie den beteiligten Baufirmen, dass der Platz mit einem Gedenkstein sowie einer Gedenktafel hergestellt werden konnte.

Daniel Kreuzsch / Pressesprecher

Der 08. Dezember 2021 ist ein besonderes Datum für die Stadt Markkleeberg. An dem Tag genau vor 50 Jahren, am 08. Dezember 1971, haben die Städte Markkleeberg und Pierre-Bénite (Frankreich; Nähe Lyon; auch „Stadt am heiligen Stein“ genannt) ihre Städtepartnerschaft geschlossen. Aus diesem Anlass wurden im Markkleeberger Ortsteil Oetzsch der Pierre-Bénite-Platz sowie ein Gedenkstein eingeweiht.

„Wenn man an den Vertragsschluss zurückdenkt, dann war das tiefste DDR-Zeit“, sagte Markkleebergs Oberbürgermeister Karsten Schütze in einer kleinen Ansprache. Zum damaligen Zeitpunkt

IMPRESSUM Markkleeberger Stadtnachrichten/Amts- und Mitteilungsblatt der Großen Kreisstadt Markkleeberg

- **Herausgeber:** Stadtverwaltung Markkleeberg, vertreten durch den Oberbürgermeister | Rathausplatz 1 | 04416 Markkleeberg
- **Telefon:** 0341 3533-0 | **Fax:** 0341 3533-260
- **E-Mail:** hauptamt@markkleeberg.de | **Web:** www.markkleeberg.de

- **Herstellung:** DRUCKHAUS BORNA
Abtsdorfer Straße 36 | 04552 Borna | **Telefon:** 03433 207329
- **Fotos:** Daniel Kreuzsch (S.2)
- Die nächsten Stadtnachrichten erscheinen am 19. Januar 2022.

Kurz und knapp aus dem Stadtrat berichtet

Im Präsenzteil seiner Dezember-Sitzung hat der Markkleeberger Stadtrat folgende Beschlüsse gefasst.

- **Gewerbegebiet.** Gegenüber des bestehenden Gewerbegebietes in Wachau soll ein weiteres Gewerbegebiet entstehen. Die Nachfrage nach entsprechenden Flächen ist da, die Einnahmen aus der Gewerbesteuer sind für den Haushaltsausgleich der kommenden Jahre notwendig. Daher hat der Stadtrat im Februar 2021 den Aufstellungsbeschluss für die Ausweisung eines Gewerbegebietes in Wachau-Nordost gefasst. Nun der nächste Schritt: Einstimmig hat der Stadtrat dem Kauf eines Flurstücks in Wachau zugestimmt. Seit 2014 laufen die Verhandlungen mit dem Eigentümer über die rund 140.000 m² große Fläche. Der Kaufpreis beläuft sich auf rund 3,2 Millionen Euro. Abstimmungsergebnis: 21 Ja-Stimmen, keine Gegenstimme, keine Enthaltung.
- **Erbaurecht.** Mit 21 Ja-Stimmen, keiner Gegenstimme und keiner Enthaltung und damit ebenfalls einstimmig hat der Stadtrat dem Abschluss eines Erbaurechtsvertrags mit einem Markkleeberger Paar zugestimmt. Das entsprechende Grundstück befindet sich in der Straße Auerbachs Hof in Gautzsch. Das Erbaurecht wird für 90 Jahre abgeschlossen. Der Erbauzins beträgt 9.155 Euro jährlich. Damit hatte das Paar in der öffentlichen Ausschreibung das beste Angebot für das 443 m² große Grundstück abgegeben. Insgesamt neun Interessenten hatten sich um die Fläche beworben.

Im Umlaufverfahren wurden diese Beschlüsse gefasst:

- **Digitalpakt.** Die Firma SPIE Fleischhauer GmbH aus Hannover wird mit den Arbeiten zur baulichen Umsetzung des Digitalpaktes am Gymnasium „Rudolf Hildebrand Schule“ betraut. Das haben die Stadträte mit 24 Ja-Stimmen, einer Gegenstimme und einer Enthaltung entschieden. Die Auftragssumme liegt bei rund 541.000 Euro. Sieben Firmen hatten die Ausschreibungsunterlagen abgefordert, nur zwei hatten ein Angebot abgegeben. Ein Angebot entsprach nicht den Anforderungen des Vergaberechts und musste daher ausgeschlossen werden. Das Angebot von SPIE Fleischhauer lag rund 100.000 Euro über der Planung aus dem Leistungsver-

zeichnis. Somit müssen überplanmäßige Mittel bereitgestellt werden. Mit 24 Ja-Stimmen, einer Gegenstimme und einer Enthaltung hat dies der Stadtrat genehmigt.

- **Gewerbesteuerumlage.** Die Stadt hat coronabedingt mit geringeren Einnahmen an Gewerbesteuern gerechnet. In der Realität fielen die Zahlungen höher aus. Das wirkt sich auf die Gewerbesteuerumlage an den Freistaat aus. Diese erhöht sich für 2021 um 150.000 Euro. Die Ausgabe hat der Stadtrat einstimmig bestätigt. Abstimmungsergebnis: 26 Ja-Stimmen, keine Gegenstimme, keine Enthaltung.
- **Sicherheitsbeleuchtung.** In der Grundschule und im Hort Markkleeberg-West ist die Sicherheitsbeleuchtung zu erneuern. Insgesamt 70.000 Euro wurden dafür im Haushalt zur Verfügung gestellt. Benötigt werden 85.000 Euro. Die zusätzlichen Mittel in Höhe von 15.000 Euro werden durch Umschichtung im Haushalt gedeckt. Das hat der Stadtrat mit 26 Ja-Stimmen, keiner Gegenstimme und keiner Enthaltung genehmigt. Mit dem gleichen Abstimmungsergebnis hat das Gremium die Bauarbeiten an die Firma B & H Elektro GmbH aus Grimma vergeben. Die Auftragssumme beläuft sich auf rund 67.000 Euro. Nur diese Firma hatte die Unterlagen abgerufen und daraufhin das Angebot erstellt. Es liegt um rund 7.000 Euro höher als im Leistungsverzeichnis vorgesehen.
- **Schenkung/Spenden.** Einstimmig hat der Stadtrat die Annahme einer Schenkung an die Grundschule Großstädteln gestattet. Dabei handelt es sich um Spielgeräte und Verweilmöglichkeiten, die der Förderverein der Grundschule gezielt unterstützen wollte. Aus der Spendensumme wurden nach Absprache zwei Lümmelbänke und eine Doppelreckstange inkl. Fallschutz für den Schulhof sowie ein Sonnensegel für den Sportplatz beschafft.

Darüber hinaus hat ein Geldgeber 250 Euro für die Weihnachtsaktion zu Gunsten der Kinder in Zarnesti gespendet. Die Summe wird für die Zahlung der Transportkosten mitverwendet. Der Stadtrat hat die Annahme einstimmig bestätigt. Das Abstimmungsergebnis lautete jeweils 26 Ja-Stimmen, keine Gegenstimme, keine Enthaltung.

Daniel Kreuzsch/Pressesprecher

Digitalpakt: Umsetzung beginnt im Gymnasium

Die Stadt Markkleeberg setzt das Vorhaben „Digitale Schule“ (Digitalpakt) um. Insgesamt werden 2,1 Millionen Euro investiert. Rund 1,6 Millionen Euro entfallen auf die sogenannte passive Netzwerktechnik bzw. die vorbereitenden Bauarbeiten an den Schulen, rund 500.000 Euro fließen in die Ausstattung von Endgeräten.

Mit dem Gymnasium „Rudolf Hildebrand Schule“ starten im Januar 2022 die Bauarbeiten an der größten Schule der Stadt. Alle pädagogischen Räume werden mit Netzwerktechnik ausgestattet. Die baulichen Kosten am Gymnasium belaufen sich auf rund 600.000 Euro.

Die Mittel hat der Stadtrat im Zuge seiner Dezember-Sitzung freigegeben und den Auftrag an die Firma SPIE Fleischhauer GmbH aus Hannover vergeben. Die Fertigstellung der überwiegenden Arbeiten im Gymnasium ist zu Schuljahresbeginn 2022/2023 vorgesehen.

Im Laufe des Jahres 2022 sollen die übrigen fünf Markkleeberger Schulen folgen. Im April ist der Baubeginn an der Oberschule vorgesehen, im Mai an der Grundschule Großstädteln. Die übrigen Grundschulen werden nach den Sommerferien in Angriff genommen. Als Ziel der Fertigstellung aller Schulen ist das Ende des Schuljahres 2022/2023 anvisiert. Als Endgeräte werden digitale Tafeln, Notebooks und Tablets beschafft. Weiterhin werden alle Räume mit WLAN ausgestattet, somit ergibt sich für jede Schülerin und jeden Schüler die Möglichkeit mit einem Endgerät mobil zu arbeiten. Für die Maßnahme stehen Fördermittel in Höhe von 1,16 Millionen Euro

zur Verfügung. Einen entsprechenden Bescheid hat die Stadt im Jahr 2020 aus dem Kultusministerium erhalten. Kultus-Staatssekretär Herbert Wolff hat das Schreiben am 14. Oktober 2020 an Oberbürgermeister Karsten Schütze überreicht.

Die digitale Infrastruktur von Schulen wird in Sachsen nach der Richtlinie Digitale Schulen gefördert. Nach Angaben des Ministeriums stehen dafür insgesamt rund 250 Millionen Euro zur Verfügung. Gefördert werden vorrangig die digitale Infrastruktur in Schulen, wie Verkabelung, Schulserver oder WLAN-Netzwerke. Aber auch die Anschaffung von interaktiven Tafeln, Displays oder von Laptops, Notebooks und Tablets wird unterstützt. Diese Maßnahme wird gefördert aufgrund eines Beschlusses des Deutschen Bundestages und wird mitfinanziert aus Steuermitteln auf Grundlage des vom Sächsischen Landtag beschlossenen Haushaltes.

Übrigens, damit auch eine entsprechende Bandbreite bei der Schule ankommt, werden im Jahr 2022 Glasfaserleitungen verlegt. Bis Ende des Jahres soll in jeder Schule jeweils ein Gigabit anliegen. Die enviaTEL hat den Zuschlag für die Arbeiten erhalten. Bei Redaktionsschluss dieser Ausgabe wurde die konkrete Planung der Arbeiten vorgenommen. Mit den ersten Tiefbauarbeiten, bei denen das Glasfaserkabel verlegt wird, ist im ersten Quartal 2022 zu rechnen.

Daniel Kreuzsch/Pressesprecher

Zensus 2022



2022 findet in Deutschland der Zensus – auch bekannt als Volkszählung – statt. Hierbei wird ermittelt, wie viele Menschen in Deutschland leben, wie sie wohnen und arbeiten.

Warum gibt es den Zensus?

Der Zensus liefert verlässliche Bevölkerungszahlen für die Gemeinden, die Bundesländer und für Deutschland insgesamt. Neben ergänzenden Daten zur Demografie, wie zum Beispiel Alter, Geschlecht oder Staatsbürgerschaft, werden auch allgemeine Angaben zur Wohn- und Wohnraumsituation in Deutschland erfasst. Solche Informationen sind ausgesprochen wichtig, da sie helfen, Entscheidungen in Politik, Wirtschaft und Gesellschaft zu treffen.

Die Europäische Union verpflichtet ihre Mitgliedstaaten, alle zehn Jahre einen Zensus durchzuführen. In Deutschland bildet das Zensusgesetz den rechtlichen Rahmen für die Durchführung des Zensus 2022. Aufgrund der Corona-Pandemie wurde der für 2021 vorgesehene Zensus in Deutschland um ein Jahr verschoben.

Haushaltebefragung

In einem kurzen persönlichen Interview werden zufällig ausgewählte Haushalte (circa zehn Prozent der Bevölkerung) und alle Bewohnerinnen und Bewohner von Wohnheimen zu allgemeinen Themenbereichen ihrer Lebenssituation befragt. Hierunter fallen beispielsweise Angaben zur Haushaltsgröße, zum Namen, Geschlecht und Familienstand sowie zur Staatsangehörigkeit.

Interviewerinnen und Interviewer gesucht

Für die örtliche Durchführung der Haushaltebefragung wurden in Sachsen 48 Erhebungsstellen eingerichtet. Die Städte und Gemeinden im Landkreis Leipzig sind vier Erhebungsstellen zugeordnet, die räumliche Zuordnung sowie Kontaktdaten sind unter dem Punkt Erhebungsstellen aufgeführt.

Die eigentliche Haushaltebefragung erfolgt dabei mit Hilfe von Interviewerinnen und Interviewern, den sogenannten Erhebungsbeauftragten.

Als Interviewerin oder Interviewer führen Sie die Befragung vor Ort durch. Durch ein mathematisches Zufallsverfahren werden die Anschriften mit Wohnraum ausgewählt, an denen Sie die Befragung durchführen. Alle dort wohnenden Personen müssen befragt werden. Es ist vorgesehen, dass ein Erhebungsbeauftragter ca. 100 Personen befragt.

Aufgrund des ungewissen weiteren Pandemieverlaufs im Jahr 2022 haben die Statistischen Ämter des Bundes und der Länder

ein Hygienekonzept erarbeitet.

Dort werden grundlegende Hygiene- und Schutzmaßnahmen für die Durchführung der Haushaltebefragung aufgezeigt. Das Hygienekonzept dient dem Schutz der Erhebungsbeauftragten und auskunftspflichtigen Personen im Rahmen des Zensus 2022.

Zur Ausführung der Tätigkeit erhalten Sie im März/April 2022 ausführliche Schulungen durch die örtliche Erhebungsstelle. Sie werden hier intensiv auf Ihre Aufgaben vorbereitet und erhalten die entsprechenden Unterlagen.

Als Interviewerin oder Interviewer müssen Sie die Regelungen der statistischen Geheimhaltung und des Datenschutzes strikt einhalten. Die Bestellung als Erhebungsbeauftragter erfolgt durch einen Vertragsabschluss zwischen der örtlichen Erhebungsstelle und Ihnen.

Ihre Arbeitszeit können Sie flexibel einteilen. Für Ihre ehrenamtliche Tätigkeit erhalten Sie je nach Aufwand eine Aufwandsentschädigung von durchschnittlich circa 450 Euro. Fahrtkosten werden unabhängig davon erstattet.

Unterstützen Sie den Zensus 2022 als Interviewerin oder Interviewer! Bei Interesse wenden Sie sich bitte an die örtlich zuständige Erhebungsstelle.

Zu Ihren Hauptaufgaben gehören:

- Einwurf einer schriftlichen Vorankündigung sowie Terminvereinbarung
- Durchführung der Befragung

Folgende Voraussetzungen sollten Sie mitbringen:

- Volljährigkeit
- Zuverlässigkeit
- Freundlichkeit
- Flexibilität

Personen, die in folgenden Bereichen tätig sind, dürfen gemäß Verwaltungsvorschrift des Statistischen Landesamtes zum Zensusausführungsgesetz nicht als Erhebungsbeauftragte tätig sein: Polizeivollzugsdienst, Steueramt, Einwohnermeldeamt, Jugendamt, Sozialamt, Bauamt, Bundesagentur für Arbeit, Ausländerbehörde.

Weitere Informationen

Weitere Informationen zum Zensus finden Sie auf: www.zensus2022.de oder unter www.zensus.sachsen.de

Örtliche Erhebungsstellen im Landkreis Leipzig:

Sitz der Erhebungsstelle	Kontaktdaten der Erhebungsstelle	Zugeordnete Städte und Gemeinden
Markranstädt	Örtliche Erhebungsstelle Zensus 2022 Krakauer Straße 13a 04420 Markranstädt E-Mail: zensus2022@markranstaedt.de Tel.: 034205 929021	Markranstädt, Böhlen, Elstertrebnitz, Groitzsch, Neukieritzsch, Pegau, Regis-Breitungen, Zwenkau
Markkleeberg	Örtliche Erhebungsstelle Markkleeberg Zensus 2022 Friedrich-Ebert-Straße 26 04416 Markkleeberg E-Mail: zensus@markkleeberg.de Tel.: 0171 9235923	Markkleeberg, Belgershain, Bennewitz, Borsdorf, Brandis, Großpösna, Machern, Naunhof, Parthenstein, Rötha, Thallwitz, Trebsen

Sitz der Erhebungsstelle	Kontaktdaten der Erhebungsstelle	Zugeordnete Städte und Gemeinden
Borna	Stadt Borna Zensuserhebungsstelle Markt 1, 04552 Borna E-Mail: ehst.macher@saxonia.net Tel.: 03433 9190082	Borna, Bad Lausick, Colditz, Frohburg, Geithain, Kitzscher, Otterwisch
Leipzig	Stadt Leipzig Zensuserhebungsstelle 04092 Leipzig www.leipzig.de/zensus E-Mail: zensus@leipzig.de Tel.: 0341 1232874	Leipzig, Grimma, Lossatal, Wurzen

Tierbestandsmeldung 2022

Bekanntmachung der Sächsischen Tierseuchenkasse (TSK) – Anstalt des öffentlichen Rechts –

Sehr geehrte Tierhalter/innen, bitte beachten Sie, dass Sie als Tierhalter/in von Pferden, Rindern, Schweinen, Schafen, Ziegen, Geflügel, Fischen und Bienen zur Meldung und Beitragszahlung bei der Sächsischen Tierseuchenkasse gesetzlich verpflichtet sind. Die fristgerechte Meldung und Beitragszahlung für Ihren Tierbestand ist Voraussetzung für:

- eine Entschädigung im Tierseuchenfall,
- die Beteiligung der Tierseuchenkasse an den Kosten für die Tierkörperbeseitigung
- die Gewährung von Beihilfen und Leistungen durch die Tierseuchenkasse.

Der Tierseuchenkasse bereits bekannte Tierhalter/innen erhalten Ende Dezember 2021 einen Meldebogen per Post. Sollte dieser bis Mitte Januar 2022 nicht bei Ihnen eingegangen sein, melden Sie sich bitte bei der Tierseuchenkasse um Ihren Tierbestand anzugeben. Tierhalter, welche ihre E-Mail-Adresse bei der Tierseuchenkasse autorisiert haben, erhalten die Meldeaufforderung per E-Mail.

Auf dem Meldebogen oder per Internet sind die am Stichtag 01. Januar 2022 vorhandenen Tiere zu melden. Sie erhalten daraufhin Ende Februar 2022 Ihren Beitragsbescheid.

Ihre Pflicht zur Meldung begründet sich auf § 23 Abs. 5 des Sächsischen Ausführungsgesetzes zum Tiergesundheitsgesetz (SächsAG-TierGesG) in Verbindung mit der Beitragsatzung der Sächsischen Tierseuchenkasse, unabhängig davon, ob Sie Tiere im landwirtschaftlichen Bereich oder zu privaten Zwecken halten.

Darüber hinaus möchten wir Sie auf Ihre Meldepflicht bei dem für Sie zuständigen Veterinäramt hinweisen.

Bitte unbedingt beachten:

Auf unserer Internetseite erhalten Sie weitere Informationen zur Melde- und Beitragspflicht, zu Beihilfen der Tierseuchenkasse sowie über die Tiergesundheitsdienste. Zudem können Sie, als gemeldete/r Tierhalter/in u. a. Ihr Beitragskonto (gemeldeter Tierbestand der letzten drei Jahre), erhaltene Beihilfen, Befunde sowie eine Übersicht über Ihre bei der Tierkörperbeseitigungsanstalt entsorgten Tiere einsehen.

Sächsische Tierseuchenkasse
Anstalt des öffentlichen Rechts
Löwenstraße 7a
01099 Dresden
Telefon: 0351 8060830
E-Mail: beitrags@tsk-sachsen.de
Internet: www.tsk-sachsen.de



Zutritt zum Rathaus nur mit Termin und 3G-Nachweis

Der Zutritt zu den Verwaltungsgebäuden der Stadt Markkleeberg ist während der Öffnungszeiten nur mit Termin und nur für Geimpfte, Genesene und negativ Getestete mit entsprechendem Nachweis (für Besucherinnen und Besucher ab sechs Jahren) möglich. Die Kontrolle der Nachweise erfolgt beim Betreten der Gebäude.

Terminanfragen unter Telefon 0341 35330 oder online auf <https://terminvergabe.markkleeberg.de> (gilt nur für das Einwohnermeldeamt).

- Bürgerservice/Einwohnermeldeamt

Dienstag/Donnerstag	09.00 bis 12.00 Uhr	14.00 bis 18.00 Uhr
Mittwoch/Freitag	09.00 bis 12.00 Uhr	-----
1. Samstag im Monat	09.00 bis 12.00 Uhr	-----

- Standesamt (im Weißen Haus)*

Dienstag	09.00 bis 12.00 Uhr	14.00 bis 18.00 Uhr
Donnerstag	09.00 bis 12.00 Uhr	14.00 bis 16.30 Uhr
- Amt für Kultur und Tourismus (im Weißen Haus)*

Dienstag	09.00 bis 12.00 Uhr	14.00 bis 18.00 Uhr
Donnerstag	-----	14.00 bis 18.00 Uhr
- Andere Ämter der Stadtverwaltung*

Dienstag	09.00 bis 12.00 Uhr	14.00 bis 18.00 Uhr
Mittwoch/Freitag	09.00 bis 12.00 Uhr	-----
Donnerstag	-----	14.00 bis 18.00 Uhr

* weitere Termine nach Vereinbarung

Die Ausgabe 02/2022 der Markkleeberger Stadtnachrichten
erscheint am 19. Januar 2022.

Informationen zur Kartenrückgabe der Markkleeberger „Soulnight“

Die vergangenen zwei Jahre musste die stets ausverkaufte Show pandemiebedingt abgesagt werden. 2022 wird es voraussichtlich wieder eine Soulnight mit den Vollblutmusikern von „Feelmen – The Soulorchestra“ im Großen Lindensaal geben. Der Termin steht jedoch noch nicht fest. Bitte beachten Sie: Karten für die Veranstaltungen 2020 und 2021 haben für die geplante Show 2022

keine Gültigkeit und können ab sofort am Ort des Erwerbs kostenfrei zurückgegeben und erstattet werden. Wir danken für Ihr Verständnis und hoffen, Sie 2022 erneut begrüßen zu dürfen.

Marcus Reitler-Placht / Leiter Amt für Kultur und Tourismus

Öffnungszeiten der Testzentren in Markkleeberg

Das Testzentrum im Kleinen Lindensaal des Markkleeberger Rathauses hat täglich geöffnet (Stand Redaktionsschluss dieser Ausgabe). Kostenfreie Corona-Schnelltests werden dann montags bis freitags von 14.00 bis 18.00 Uhr und am Wochenende von 10.00 bis 14.00 Uhr angeboten. Für Kinder gibt es wieder Lolli-Tests.

Bitte bringen Sie die Chipkarte Ihrer Krankenkasse mit. Die Testbescheinigungen gelten als 3G- und 2G-Plus-Nachweis.

Eine ausführliche Übersicht der aktuellen Testzentren, ihre Öffnungszeiten sowie die Regeln zur Anmeldung finden Sie auf der Internetseite des Landratsamtes Landkreis Leipzig unter der Adresse www.landkreisleipzig.de im Bereich „Pressemitteilungen“ bzw. über die Suchfunktion über das Stichwort „Testzentren“.

Stadtverwaltung Markkleeberg

Amtliche Bekanntmachungen

Festsetzung der Grundsteuer

Durch öffentliche Bekanntmachung gemäß § 27 Abs. 3 des Grundsteuergesetzes vom 07. August 1973 wird die Grundsteuer für das Kalenderjahr 2022 in der zuletzt veranlagten Höhe festgesetzt. Bei Neu- bzw. Nachveranlagung sowie Wertfortschreibung durch das Finanzamt wird entsprechend dem Grundlagenbescheid ein neuer Steuerbescheid erstellt.

Die Grundsteuer 2022 wird mit den zuletzt erteilten Grundsteuerbescheiden festgesetzten Vierteljahresbeträgen jeweils am 15. Februar, 15. Mai, 15. August und 15. November fällig. Jahreszahler gem. § 28 Grundsteuergesetz entrichten am 01. Juli den Betrag für das gesamte Jahr 2022. Bis zum 30. September 2022 können Anträge auf Jahreszahlung ab 2023 gestellt werden. Die beantragte Zahlungsweise bleibt dann solange maßgebend, bis ihre Änderung beantragt wird. Diese Anträge müssen bis zum 30. September des vorangegangenen Jahres gestellt werden.

Mit dem Tag der öffentlichen Bekanntmachung dieser Steuerfestsetzung treten für die Steuerpflichtigen die gleichen Rechtswirkungen ein, wie wenn ihnen an diesem Tag ein Steuerbescheid zugegangen wäre.

Die Steuerfestsetzung kann innerhalb einer Frist von einem Monat, die mit dem Tag der Bekanntmachung zu laufen beginnt, durch Widerspruch bei der Stadt Markkleeberg angefochten werden.



Karsten Schütze
Oberbürgermeister

Stadtnachrichten

DRK-Sozialmarkt und Tafel Hauptstraße 231, Großstädteln (neben Supermarkt)

Der **Sozialmarkt des Deutschen Roten Kreuzes** ist dienstags und mittwochs von 10.00 bis 16.00 Uhr und freitags von 10.00 bis 15.00 Uhr geöffnet. Dort gibt es zum kleinen Preis gebrauchte Kleidung, Möbel, Heimtextilien, Taschen, Schuhe, Spielwaren.

Informationen gibt es unter der Telefonnummer 0341 30879848. **Tafel Leipzig:** Neuanmeldungen mittwochs von 11.00 bis 11.30 Uhr, Ausgabe ab 12.00 Uhr.

Markkleeberg hält zusammen!

Bürger und lokale Wirtschaft aufgepasst: Unter www.mein-markkleeberg.de bietet die Stadtverwaltung allen Nutzern einen kostenlosen Service zur Veröffentlichung und Information von Öffnungszeiten, aktuellen Angeboten, Lieferservice und vieles mehr.

Ansprechpartner:

Abteilung Wirtschaftsförderung

Tel.: 0341 3533-235 oder -146

E-Mail: wirtschaftsfoerderung@markkleeberg.de



**MARKKLEEBERGER
ONLINE MARKTPLATZ**

Notruf und Servicenummern

Polizei-Notruf 110
Polizei-Revier Markkleeberg 0341 35310
Polizei-Revier Leipzig-Südost 0341 3030299
Feuerwehr 112

Medizinischer Notruf 112
Krankentransport 0341 19222

Ärztlicher Bereitschaftsdienst Markkleeberger Ärzte
(Mo bis Fr 19.00 – 07.00 Uhr und am Wochenende ab Freitag 15.00 Uhr)
 bundeseinheitliche Nummer 116117



Apotheken-Notdienst
 Abfrage 0341 11899



Zahnärztlicher Notdienst
(Sa und So 09.00 – 11.00 und 19.00 – 22.00 Uhr)
 www.zahnaerzte-in-sachsen.de

Samstag, 08. Januar 2022

- Praxis Michael Ruhnke
 Weißestraße 5a, 04299 Leipzig, Tel.: 0341 8622203
- BAG Jens Reichert, Dirk Reichert
 Selliner Straße 1b, 04207 Leipzig, Tel.: 0341 4113068

Sonntag, 09. Januar 2022

Praxis Dr. med. dent. Martin Schürmann
 Schwägerichenstraße 6, 04107 Leipzig, Tel.: 0341 2113626

Samstag, 15. Januar 2022

Praxis Dr. med. dent. Falk Bachmann
 Karl-Liebknecht-Straße 1a, 04107 Leipzig, Tel.: 0341 2115738

Sonntag, 16. Januar 2022

BAG Zahnmedizinische Versorgungszentren in Leipzig
 Kochstraße 138, 04277 Leipzig, Tel.: 0341 3025726



Technische Notdienste

Störungen Wasserversorgung 0341 9690
 Störungen Trinkwasserleitung 0341 9692100
 Störungen Kanalnetz 0341 9694400

Störungen Stromversorgung MITNETZ STROM 0800 2305070
(Mo bis So, 00.00 – 24.00 Uhr, kostenfrei)
 www.stromausfall.de
 Störungen Gasversorgung MITNETZ GAS 0800 2200922
(Mo bis So, 00.00 – 24.00 Uhr, kostenfrei)



Hier finden Sie Hilfe

Telefonseelsorge (kostenlos) 0800 1110111 oder
 0800 1110222
Hilfetelefon „Gewalt gegen Frauen“
Frauenhaus (Tag und Nacht erreichbar) 08000 116016
 (Träger: Wegweiser e.V.) 0177 3039219
Elterntelefon (kostenlos & anonym) 0800 1110550
Kinder- und Jugendnotdienst 01520 2088104
 (Träger: Bildungs- und Sozialwerk)
Anonyme Alkoholiker Leipzig 0345 19295 oder
 0157 73973012

Leipziger Bündnis gegen Depression 0341 56686600
(Di 16.00 – 17.00 Uhr)
 www.buendnis-depression-leipzig.de

Corona-Hotlines

Corona-Verdacht 116117
 Hotline der Staatsregierung 0351 56455855
 Hotline des Landkreises 03437 9845566
(Mo bis Fr 08.00 – 18.00 Uhr)

Informationen aus den Fraktionen

FDP

FDP

Besuchen Sie die FDP-Markkleeberg online:

<https://markkleeberger.freie-demokraten.de>
<https://www.facebook.com/fdpmarkkleeberg>

Unser nächstes Treffen:

am 20.01.2022

Anmeldung und Informationen unter:

fdp.markkleeberg@gmail.com

CDU

CDU

Wir wünschen allen

Bürgerinnen und Bürgern

ein gutes Jahr 2022.

Bleiben Sie gesund und zuversichtlich!

Ihre Markkleeberger Union

BÜNDNIS 90 / DIE GRÜNEN

Aktuelles aus Markkleeberg finden Sie auf unserer Internetseite:

www.gruene-markkleeberg.de

Facebook: <https://www.facebook.com/gruene.markkleeberg>

Twitter: <https://twitter.com/GrueneMrkleeberg>

Bei Fragen, Anregungen und Kritik sprechen Sie uns an oder schreiben Sie uns:

markkleeberg@gruene-landkreis-leipzig.de

Wir freuen uns über Ihr Interesse, machen Sie mit!

Spendenkonto:

Bündnis 90 / DIE GRÜNEN, Kreisverband Landkreis Leipzig

IBAN: DE97 8606 5483 0308 0224 98 BIC: GENODEF1GMR

Verwendungszweck: „Markkleeberg“



Grüne Ortsgruppe und Stadtratsfraktion

Für den Inhalt der Parteienwerbung sind allein die Parteien selbst verantwortlich.

Mit Zuversicht in das neue Jahr



Das neue Jahr ist erst wenige Tage alt. Die Markkleeberger Union und die Stadträtinnen und Stadträte unserer Fraktion wünschen allen Bürgerinnen und Bürgern einen guten Start in ein hoffentlich friedliches und gesundes 2022.

Auch wenn die Einschränkungen durch die Corona-Pandemie uns nach wie vor stark belasten, so schauen wir doch auch mit Zuversicht nach vorn. Wir hoffen, dass die Bürgerinnen und Bürger unserer Stadt sich weiterhin so aktiv ehrenamtlich engagieren und sich dafür im Sport, in der Kultur, der Kirche, im Elternrat oder an vielen anderen großen und kleinen Stellen einbringen. Zahlreiche Themen für das neue Jahr begleiten uns bereits. Besonders im Fokus wird auch 2022 die Fortschreibung des Flächennutzungsplans stehen. Auch die weitere Entwicklung der

Neuen Mitte wird uns sehr beschäftigen. Wir wollen die Digitalisierung weiter voranbringen und unsere Stadt als lebens- und liebenswerte Wohnstadt, aber auch als Wirtschaftsstandort etablieren. Daneben entwickeln wir auch zahlreiche kleinere Projekte – lassen Sie sich ein wenig überraschen.

Auch im neuen Jahr sind wir auf Ihre Fragen und Hinweise angewiesen. Denn nur durch gemeinsames Handeln und Zusammenhalt können wir unsere Stadt weiter positiv gestalten. Bitte zögern Sie daher nicht, uns telefonisch unter 0341 2283410 oder per E-Mail unter info@cdu-markkleeberg.de zu kontaktieren. Wir freuen uns auf Ihre Anregungen!

Ihre Markkleeberger Union

Flächennutzungsplan – kommen Sie mit uns ins Gespräch



Derzeit liegt der Vorentwurf des Flächennutzungsplanes (FNP) der Stadt Markkleeberg aus, der den Rahmen der städtebaulichen Entwicklung für das nächste Jahrzehnt vorgibt. Erfreulich ist, dass im Gegensatz zum früheren FNP die Trassierung der Staatsstraße S 46 durch die Weinteichsenke nicht mehr enthalten ist. Kritisch sehen wir jedoch mehrere Bauvorhaben, beispielsweise die Bebauung eines Feldteils am Markkleeberger See (Crostewitzer Straße). Schließlich sollte sich die Versiegelung und der massive Flächenverbrauch Markkleebergs der letzten Jahre nicht fortzusetzen. Zudem sind aus unserer Sicht zwei völlig überdimensionierte Parkplätze vorgesehen: Gegenüber dem Sportpark Camillo Ugi (239 Stellplätze) – machbare Alternativen wie besserer ÖPNV, Radwegeausbau oder eventuelle Mitnutzung des Marktkauf-Parkplatzes wurden bisher nicht

berücksichtigt. Inakzeptabel ist für uns zudem die massive Erweiterung des Harth-Parkplatzes am Cospudener Hafen. Dafür sollen fast 1,4 ha städtische Waldfläche gerodet werden – zugunsten einer komplett versiegelten Fläche. Diese Entwicklungen können wir nicht mittragen. Nutzen Sie die Möglichkeit einer Einsicht in den Vorentwurf des FNP, Gelegenheit dazu besteht noch bis zum 14. Januar (Stadtverwaltung/digital). Zuvor haben Sie die Möglichkeit, mit uns ins Gespräch zu kommen. Wir laden Sie ein zu einer Videokonferenz am Samstag, 08. Januar 17.00 Uhr. Die Zugangsdaten finden Sie am Tag der Veranstaltung auf unserer Internetseite.

Mit guten Wünschen für das neue Jahr

Ihre Fraktion Bündnis 90/Die Grünen

Ein gesundes, erfolgreiches und freies Jahr 2022!



Die FDP-Markkleeberg wünscht Ihnen ein wunderschönes Jahr 2022. Nachdem das letzte Jahr erneut im Fokus von Corona auslief, hoffen wir in diesem Jahr auf eine Besserung der Lage und ein konstruktives und friedliches Miteinander. Insbesondere für unsere Kinder und Jugendlichen, die in den letzten Monaten oft nicht die höchste Priorität genossen haben, wünschen wir uns besondere Aufmerksamkeit und eine Aussicht auf eine gute Zukunft. Die Art und Weise, wie wir mit Krisen umgehen, ist dabei aus unserer Sicht besonders für eine positive Entwicklung der nachfolgenden Generationen belastend. Sie reicht zu oft von Hysterie über blanke Panikmache, nun bereits über eine lange Zeit hinweg. Sei es Klimawandel, Flüchtlingskrisen oder Corona, es werden zu oft immer radikalere und apokalyptischere Szenarien geschaffen und

kommuniziert. Das ist kontraproduktiv für junge Menschen, die sich erst eine eigene Meinung bilden möchten und nach Vorbildern und Perspektiven für ihre Zukunft suchen. Eine verlässliche, positive Aussicht und eine gefühlte Sicherheit sind Bedingungen, die insbesondere Heranwachsende benötigen. Es gilt nun, eine Balance für ein gesellschaftliches Leben gegebenenfalls auch in schwierigeren Zeiten lebenswert und im gebotenen Rahmen frei und zukunftsorientiert zu finden. Ein Leben ohne Risiken wird nie vollständig möglich, es muss immer eine Aussicht mit erstrebenswerten Zielen und mit der Chance auf die Erfüllung von individuellen Wünschen bleiben.

Ihre FDP-Markkleeberg

Steueränderungen 2022 – Nachrichten zum Jahreswechsel

Das Jahr 2022 bringt für die Steuerpflichtigen einige steuerliche Änderungen. Der Bundesverband Lohnsteuerhilfevereine e.V. (BVL) hat die für Arbeitnehmer und Rentner einschlägigen Änderungen zusammengestellt:

■ 1. Höherer Grundfreibetrag

Der Grundfreibetrag steigt um 240 Euro auf 9.984 Euro für Alleinstehende und um 480 Euro auf 19.968 Euro für Ehepaare oder eingetragene Lebenspartner, die gemeinsam ihre Steuererklärung abgeben. Bis zu diesem Betrag bleibt das Einkommen steuerfrei. Zum Abbau der sogenannten kalten Progression werden zusätzlich die übrigen Eckwerte des Steuertarifs um 1,17 Prozent angehoben.

■ 2. Gestiegener Unterhaltshöchstbetrag

Der Unterhaltshöchstbetrag wird an das Existenzminimum angepasst und steigt auf 9.984 Euro. Bis zu diesem Betrag können Unterstützungsleistungen an Angehörige oder andere begünstigte Personen steuerlich geltend gemacht werden. Zusätzlich können Beiträge zur gesetzlichen Kranken- und Pflegeversicherung abgesetzt werden.

■ 3. Neue Höchstbeträge für abzugsfähige Altersvorsorgeaufwendungen

Beiträge zur Altersvorsorge in die gesetzliche Rente, in die Rürup-Rente, in landwirtschaftliche Alterskassen sowie berufsständische Versorgungseinrichtungen sind als Sonderausgaben steuerlich abzugsfähig, soweit sie den Höchstbetrag nicht übersteigen. Die Höchstbeträge für abzugsfähige Sonderausgaben betragen im Jahr 2022 25.639 Euro und 51.278 Euro (Einzel-/Zusammenver-

anlung). Da der steuerlich abzugsfähige Anteil Jahr für Jahr um jeweils zwei Prozentpunkte steigt, können Steuerpflichtige von den geleisteten Beitragszahlungen nunmehr bis zu 94 Prozent des Höchstbetrags als Sonderausgaben steuerlich absetzen. Für das Jahr 2022 sind das also bis zu 24.101 Euro (Alleinstehende) bzw. 48.202 Euro (Ehegatten oder eingetragene Lebenspartner).

■ 4. Anhebung Freigrenze für Sachbezüge

Arbeitgeber können ihren Beschäftigten steuerfreie Sachbezüge, beispielsweise in Form von Gutscheinen oder Fahrtickets, gewähren. Die Obergrenze dieses Monatsbetrages erhöht sich ab 1. Januar 2022 von bisher 44 Euro auf 50 Euro.

■ 5. Neue Sachbezugswerte

Der Monatswert für Verpflegung wird ab 1. Januar 2022 auf 270 Euro angehoben. Für verbilligt oder unentgeltlich gewährte Mahlzeiten gelten ab 2022 pro Kalendertag folgende Werte:

- Frühstück 1,87 Euro
 - Mittag- oder Abendessen 3,57 Euro.
- Der Sachbezugswert 2022 für Unterkunft oder Miete beträgt 241 Euro im Monat.

■ 6. Steuerfreie Corona-Prämie noch bis 31. März 2022

Arbeitgeber, die ihre durch die Corona-Krise belastenden Arbeitnehmer bislang noch nicht finanziell unterstützt haben, können bis zum 31. März 2022 zusätzlich zum Gehalt eine steuerfreie Corona-Prämie auszahlen. Die Verlängerung des Auszahlungszeitraums führt aber nicht dazu, dass eine Corona-Prämie im ersten Vierteljahr 2022 nochmals in voller Höhe ausgezahlt werden kann. Die 2020 eingeführte Corona-Prämie kann in dem Zeitraum vom 1. März 2020 bis 31. März 2022 geleistet werden und darf den Höchstbetrag von insgesamt 1.500 Euro nicht übersteigen.

■ 7. Anhebung des Mindestlohns

Zum 1. Januar 2022 steigt der Mindestlohn von derzeit 9,60 auf 9,82 Euro. Zum 1. Juli 2022 wird der Mindestlohn nochmal auf dann 10,45 Euro angehoben. Zu beachten ist, dass der Mindestlohn auch für sogenannte Minijobs, also geringfügige Arbeitsverhältnisse gilt, bei denen der monatliche Lohn regelmäßig nicht mehr als 450 Euro beträgt. Minijobber, bei denen vertraglich eine feste Arbeitsstundenanzahl in der Woche oder im Monat vereinbart ist, sollten prüfen, ob sie trotz gestiegenen Mindestlohns noch innerhalb des Grenzbetrags bleiben.

■ 8. Verlängerung der Homeoffice-Pauschale bis Ende 2022 geplant

Bisher war die Homeoffice-Pauschale für die Jahre 2020 und 2021 befristet. Im Koalitionsvertrag der neuen Regierung ist eine Steueränderung für 2022 zur Homeoffice-Pauschale vorgesehen. Wegen der anhaltenden Corona-Pandemie soll die Homeoffice-Pauschale auch im Jahr 2022 steuerlich abgesetzt werden. Für die Kalenderjahre 2020 und 2021 können Arbeitnehmer bis zu fünf Euro für jeden Arbeitstag in der häuslichen Wohnung als Werbungskosten absetzen. Maximal gilt dies für 120 Tage, insgesamt also bis zu 600 Euro im Jahr. Die Homeoffice-Pauschale wird jedoch nicht zusätzlich zum Werbungskostenpauschbetrag gewährt. Daher können besonders diejenigen profitieren, die Werbungskosten von über 1.000 Euro haben. Allerdings entfällt für die Arbeitstage im Homeoffice die Fahrt zur Arbeitsstätte und somit die Pendlerpauschale.

PM BVL e. V.



Anmerkung: Das auf dieser Seite behandelte redaktionelle Thema stellt keine rechtlich verbindliche Beratung durch den Verlag dar. Diese erhalten Sie ausschließlich bei Rechtsanwälten, Notaren, Versicherungsberatern, Steuerberatern, Lohnsteuerhilfen und dgl.

buchführungsservice-leipzig.de
Rechtsanwalt Christian Kehr

» Finanz- & Lohnbuchhaltung
» Jahresabschlüsse & Steuererklärungen
» Steuerrecht
» Wirtschaftsrecht

Festnetz: **0341-35415901**
Hauptstraße 64b
(Ecke Schulstraße)
04416 Markkleeberg

MEINEL
STEUERBERATER

Sie sind Rentner? Hat sich das Finanzamt nach der letzten Rentenerhöhung bei Ihnen gemeldet?

Wir beraten Sie gern! Vereinbaren Sie einen Termin mit uns.
Natürlich vertreten wir auch alle anderen Steuerpflichtigen.

☎ **0341 3588742**

Persönlich & individuell
seit 1998 für Sie vor Ort

Hauptstraße 19
04416 Markkleeberg

www.steuerberater-meinel.de info@steuerberater-meinel.de

Fußbodenheizung & Fliesen

Energieeffizient und klimafreundlich heizen

Fotos: Deutsche Fliese / Villeroy & Boch Fliesen / Steuler / NordCeram / akz-o



Beim Neubau eines Ein- oder Zweifamilienhauses setzt bereits mehr als die Hälfte aller Bauherren auf moderne Fußboden- oder Flächenheizungen. Ein Heizsystem, das behagliche Wärme schafft und zugleich besonders energieeffizient ist – denn aufgrund niedriger Vorlauftemperaturen spart die Fußbodenheizung zwischen acht und zwölf Prozent Energie und damit Heizkosten ein. Noch umwelt- und klimafreundlicher wird das System, wenn es mit regenerativen Energiequellen wie Solarkollektoren oder Wärmepumpen kombiniert wird.

■ Bodenbelag beeinflusst Effizienz des Systems

Bei der Entscheidung für die Fußbodenheizung ist allerdings vielen Endverbrauchern nicht bewusst, dass der Bodenbelag die Effizienz des Systems entscheidend beeinflusst. Im Unterschied zu vielen anderen Bodenbelägen, die teils sogar eher iso-

lierend wirken, gelten Fliesen als ideales Belagsmaterial auf der Fußbodenheizung.

Bernd Stahl, Leiter des Technischen Ausschusses beim Fachverband Fliesen und Naturstein, erläutert den physikalischen Zusammenhang: „Fliesen und Naturstein erwärmen sich aufgrund ihres geringen Wärmedurchlasswiderstands schneller als andere Belagsmaterialien und sie leiten die Wärme aus dem System schnell und nahezu verlustfrei an die Fußbodenoberfläche.



Zugleich speichert Keramik die Wärme sehr gut. Damit erhöhen Fliesen sowohl die Heizleistung als auch die Effizienz des Systems. Und Keramik verkürzt die träge Reaktion der Fußbodenheizung, sprich: Erwünschte Temperaturerhöhungen kommen schneller im Raum an. Die fachgerechte Verlegung von Fliesen auf der Fußbodenheizung übernehmen die Meister- und Innungsbetriebe des Fachverlegehandwerks.“

Mit einer Oberflächentemperatur von 23 bis 24 °C und einer angenehmen, großflächigen Strahlungswärme schaffen Fliesen auf der Fußbodenheizung aufgrund der geringen Staubverwirbelung ein gesundes, allergikerfreundliches Raumklima. Und sie überzeugen in puncto Raumluftqualität, denn auch in erwärmtem Zustand ist Keramik zeitlebens schadstofffrei und damit raumluftneutral.

Die aktuellen Bodenfliesen-Kollektionen deutscher Markenhersteller bieten zahlreiche Designvarianten, die sich für unterschiedlichste Wohnbereiche und -stile eignen. Besonders gefragt sind Großformate im urbanen Betonlook, klassische, zeitlose Naturstein-Interpretationen oder naturnahe Holzdekore im modernen Dielenformat, die mit dreidimensionalen Maserungen besonders authentisch wirken. Unter www.deutsche-fliese.de finden sich Inspirationen und Wissenswertes rund um die Fliese. akz-o



MÖBEL **25** JAHRE IN BORNA

VOIGT

WOHNEN – SCHLAFEN – KÜCHEN

Gewerbegebiet Eula-West 13 | 04552 Borna
Mo – Fr: 9.00 – 18.30 Uhr | Sa: 9.00 – 14.00 Uhr

☎ 03433-20 55 80 ✉ info@moebel-voigt.de 🌐 www.moebel-voigt.de

„Perfekt einrichten für alle!“

f 📷

TÜV Süd: So wird Wintergrillen zum Genuss



Ganzjähriges Grillen liegt im Trend. Auch in der Wintersaison und zu den Festtagen lässt sich qualitativ Hochwertiges auf dem Grill zubereiten. Damit das Grillen auch in Kälte und Schnee zum Genuss wird, haben die Experten von TÜV Süd die wichtigsten Hinweise zusammengestellt.

Die Zeiten, in denen der Grill im Winter eingelagert wurde, sind in immer mehr Haushalten vorbei. Wintergrillen ist ein Trend, der in den letzten Jahren viele Freunde gefunden hat. Manche Verbraucher geben etwa an Weihnachten oder Silvester auch bewusst mehr Geld für Fisch, Fleisch und Vegetarisches aus. „Grillen ist wegen der Röst- und Aromastoffe so beliebt und gleichzeitig ermöglicht es eine fettarme und nährstoffreiche Ernährung“, sagt Dr. Andreas Daxenberger von TÜV Süd. Damit das winterliche Grillen auch ein kulinarischer Genuss wird, sollte man folgendes beachten:

■ Hochwertiges Grillgut:

Verbraucher sollten zu hochqualitativen Zutaten greifen, denn schließlich soll sich der Aufwand des Wintergrillens ja auch lohnen. Lebensmittel aus der Region sind immer ein Gewinn. Auch im Winter gibt es ein regionales Angebot an Gemüse: Kartoffeln, Zwiebeln, Karotten, Kürbis oder andere saisonale Gemüsesorten lassen sich auch auf dem Grill zubereiten.



■ Temperaturen richtig einschätzen:

Trotz eisiger Außentemperaturen hilft „viel Feuer“ nicht. Die Temperaturen, die die Oberfläche des Grillgutes erreichen, sollen die Zutaten nicht verkohlen, sondern bräunen (ca. 250°C). Beim klassischen Holzkohlegrill gart das Grillgut schneller als beim Gas- oder Elektrogrill. Aber es kann auch leichter austrocknen oder anbrennen. Wenn das Fleisch beginnt, eine erste leichte Kruste zu bilden, sollte man besonders aufmerksam sein und das Grillgut rechtzeitig aus der heißen Zone nehmen.

■ Geeignete Fleischsorten:

Manche Grillgeräte erreichen über 800°C. Diese können das Fleisch im Inneren fast roh belassen, während die Oberfläche schnell eine knusprige Kruste erreicht. Für solche Grills ist vor allem Rindfleisch geeignet. Geflügel, Schwein, Fisch und Wild sollten vor dem Verzehr immer durchgegrillt werden.

■ Reinigung und Temperatur:

Fleisch und Fisch erst auf den Grill legen, wenn der Grill die optimale Temperatur erreicht hat. Beim Holzkohlegrill ist die Kohle dann bereits von einer leichten Ascheschicht bedeckt. Bei zu hoher Temperatur verbrennt das Grillgut, und bei zu niedriger trocknet es aus. Dass der Rost vor dem Grillen gereinigt wird, versteht sich von selbst.

■ Kein Fett in die Glut:

Beim Grillen über offener Glut (Holzkohlegrill) bilden sich unter bestimmten Bedingungen (große Hitze, Verbrennen von Grillgut) gesundheitlich bedenkliche Stoffe (z. B. Benzpyren). Dies ist vermeidbar, wenn möglichst wenig Fett in die Glut tropft und weniger von diesem Dampf mit der Oberfläche des Grillgutes in Kontakt kommt. Dazu sollte das Grillgut nicht vor Marinade oder Öl tröpfeln und der Abstand zwischen Rost und Glut möglichst groß sein.

■ Aluminium beim Grillen:

Aluminiumschalen können bei salzigen oder sauren Lebensmitteln Aluminium an der Kontaktfläche zum Lebensmittel freisetzen. Wenn man sie verwendet, sollte man das Grillgut zum Schluss würzen und nicht in den Schalen aufbewahren. Heute gibt es auch wiederverwendbares Geschirr wie Grillschalen aus Edelstahl.

■ Ungeeignete Grillmethoden:

Wegen des Risikos, dass Schadstoffe auf das Fleisch übergehen, ist das Grillen mit Hilfe ungeeigneter Hilfsmittel wie z. B. Bierdosen oder Blumentöpfen nicht zu empfehlen (z. B. Rezepte für „Bier-Grillhähnchen“). Bei Dosen verbrennen die Farben und Lacke und die dabei entstehenden Schadstoffe können gehen direkt auf das Grillgut übergehen

ots



Markkleeberger
Immobilien

Inhaberin: Sybille Lipp

Ihre Maklerin vor Ort
Beratung – Bewertung – Verkauf

Rathausstraße 23
04416 Markkleeberg
www.markkleeberger-immobilien.de

...mit dem richtigen Riecher für Ihre Immobilie



IMMOBILIENSPRECHTAG für Eigentümer:
JEDEN DIENSTAG 9-19 Uhr
und nach Terminvereinbarung ☎ **0341 350 480 55**



Küchen Diekmann

Gut. Beraten. 2022.

Gesegnetes neues Jahr.

www.kueche-leipzig.de



Ligusterring 32 (Bus 106) • 04416 Markkleeberg
Tel.: 0341 99736-0 • info@kueche-diekmann.de

Energie, Wasser und Waschmittel sparen

Verhaltensänderungen & moderne Technik können das Waschen ökologischer machen

90 Prozent aller Haushalte in Deutschland besitzen eine Waschmaschine. Und ob in Singlehaushalten, bei Paaren oder Familien: Das Hausgerät muss fleißig seine Arbeit verrichten. Bei den Singles sind es vielleicht die verschwitzten Sportklamotten, bei Kindern die Sachen, die sie draußen beim Spielen getragen haben. Doch bei jedem Waschvorgang wird Strom und Wasser verbraucht, auch Waschmittel und Weichspüler belasten die Umwelt. Das Potenzial, durch Verhaltensänderungen beim Waschen Ressourcen einzusparen, ist entsprechend groß. Eine Waschmaschine möglichst voll zu beladen, ist ein erster wichtiger Tipp. Waschmittel sparsam einzusetzen, ein anderer. Bei besonders effizienten Waschmaschinen werden alle Arten von Flecken sogar schon ab 20 Grad entfernt, auf 40 oder 60 Grad muss man das Gerät dann nur in Ausnahmefällen einstellen.

■ **Nachhaltige Waschmaschinenteknik**
Neben Verhaltensänderungen kann man vor allem mit nachhaltigen Waschma-



Foto/Grafik: djf/Bauknecht

schinentechnologien die Umwelt schonen. Das fängt bei der Herstellung an: Bei den neuen GentlePower Waschmaschinen von Bauknecht etwa sind bis zu 87 Prozent der Bestandteile wiederverwertbar. Vor allem aber setzen die Geräte auf eine Kombination aus gepflegter, sauberer Wäsche bei gleichzeitig hoher Energie- und Wasserersparnis. Im Vergleich zu herkömmlichen Waschmaschinen sorgt die neue Technologie dafür, dass gleichmäßig Wasser von der Oberseite der Trommel auf die Wäsche gesprüht und nur die wirklich für die Waschlading benötigte Wassermenge erhitzt wird. Und da die Mehrzahl der Waschmaschinennutzer unsicher ist, wie man das Waschmittel für die einzelnen Waschgänge richtig dosiert, ermitteln AutoDose-Sensoren die notwendige Menge an Waschmittel. So kann bei jedem Waschgang bis zu 59 Prozent Wasser, 65 Prozent Energie und 30 Prozent Waschmittel eingespart werden. Mehr Infos

dazu gibt es unter www.bauknecht.de. Immer mehr Verbraucher wissen auch die kraftvolle Wirkung von Dampf bei der Wäschepflege zu schätzen. Sie kann der natürlichen Hygiene und dem knitterfreien Auffrischen der Kleidung dienen. Auch hier bieten die umweltfreundlichen Waschmaschinen verschiedene Optionen.

■ **Drei Dampfoptionen**
Bei Möglichkeit eins wird die Kleidung schon bei niedrigen Temperaturen hygienisch rein. Der Dampf wird in die Trommel geleitet und entfernt ganz ohne chemische Zusätze so gut wie alle Bakterien. Mit Dampfoption zwei lässt sich die Kleidung ohne Waschen in 20 Minuten knitterfrei auffrischen, schlechte Gerüche werden dabei eliminiert. Und bei Möglichkeit drei schließlich lockert der Dampf die Fasern auf und hält die Wäsche frisch und knitterfrei – bis zu sechs Stunden nach Beendigung des Waschgangs. *djd*



VERKAUF | VERMIETUNG | INVESTMENT

VON POLL IMMOBILIEN

IHRE IMMOBILIENSPEZIALISTEN IN MARKKLEEBERG

Eigentümern bieten wir eine **kostenfreie Bewertung** ihrer Immobilie an. Daher freuen wir uns über Ihre Kontaktaufnahme.


Telefon: 0341 - 35 42 871 0



Jens Bischoff
Büroleiter Markkleeberg
Immobilienkaufmann (IHK), Geprüfter freier Sachverständiger für Immobilienbewertung (PersCert®)

VON POLL IMMOBILIEN | Geschäftsstelle Markkleeberg
Hafenstraße 23a / Pier 1 | 04416 Markkleeberg
E-Mail: markkleeberg@von-poll.com

www.von-poll.com

Nicht später, sondern:  **Ordnung.jetzt**

Im Büro oder Zuhause - leben und arbeiten Sie jetzt leichter mit Ordnung und Struktur.

Michaela Löser - Ordnungsservice
Tel.: 0160 2321 220 · E-Mail: info@ordnung.jetzt
www.ordnung.jetzt

KÖNIG

Ihr Handwerker vor Ort

- Malerarbeiten
- Bodenlegearbeiten
- Trockenbau

Malermester König e.K.
Inhaber N. Hake
Karl-Liebnecht-Straße 7
04416 Markkleeberg
Tel.: 0341 3581121
www.malermester-koenig-leipzig.de
malermester.koenig@t-online.de

Die Wiederentdeckung der „fünften Wand“

Mit farbigen Raumdecken lassen sich besondere Akzente setzen

Alles Bunte kommt von oben. Farbige Raumdecken verleihen dem Zuhause mit vergleichsweise wenig Aufwand eine neue Wirkung. Ein Effekt, der über viele Jahre jedoch vernachlässigt wurde. Nachdem weiß gestrichene Decken lange Zeit quasi als Standard galten, feiern Selbstermacher heute die Wiederentdeckung der „fünften Wand“ und ihres Einflusses auf die Raumstimmung. Ob mit bewusst gesetzten Kontrasten, harmonisch abgestimmten Farbabstufungen oder mit einer Ton-in-Ton-Gestaltung: Etwas Mut wird belohnt, denn kolorierte Decken verleihen Räumen auf unkomplizierte Weise ein neues Wohngefühl.

■ Mehr Farbe bekennen im Zuhause

Mit einem sanften Blauton zum Beispiel lässt sich ein träumerischer Nachthimmel über das Bett zaubern oder mit Grüntönen eine gemütliche Rückzugsoase passend zum Lieblingssessel schaffen. Eine kreative Gestaltung der Raumdecken hilft dabei, individuelle Stimmungen zu kreieren, erklärt die bekannte Interieur-Designerin und „Schönen Wohnen-Farbe“-Markenbotschafterin Eva Brenner. „Am besten greift man dabei auf eine Farbe zurück, die bereits im Raum vorhanden ist, etwa durch ein farbiges Möbelstück.“ Wichtig sei es zudem, die Farbgestaltung aller fünf Flächen stets zusammen zu planen und aufeinander abzustimmen. So öffnet beispielsweise „Ewiges Lichtblau“ an der Decke den Raum und geht eine wirkungsstarke Einheit mit dem charakterstarken und zeitlosen Farbton „Dynamisches Platingrau“ und dem Leichtigkeit ausstrahlenden „Heiteres Sonnengelb“ ein.



Mehr Farben wagen – auch für die Raumdecke. Eine Deckengestaltung in einem Grauton wirkt im Schlafzimmer besonders harmonisch. (Foto: djd / Schöner Wohnen-Kollektion)

■ Auf Deckkraft und spritzarmes Arbeiten achten

Wer seine Zimmerdecke streichen möchte, sollte beim Einkauf auf bestimmte Qualitätsmerkmale achten, damit das Streichen so angenehm wie möglich wird. Eine zuverlässige deckende Wirkung ist dabei ebenso entscheidend wie die Zusammensetzung und die Inhaltsstoffe. Die Designfarben von Schöner Wohnen-Farbe zum Beispiel enthalten eine hochkonzentrierte Pigmentformel und haben eine sehr hohe Deckkraft. Somit können Heimwerker auf einfache Weise Ergebnisse mit brillanter Farbtiefe und einer gleichmäßigen Oberfläche erzielen. Die Produkte, die in Baumärkten und im örtlichen Fachhandel angeboten werden, sind geruchsarm sowie tropf- und spritzgehemmt – das ist wichtig für eine unkomplizierte und saubere Verarbeitung gerade an der Zimmerdecke. Ohne Lösemittel, Weichmacher und Konservierungsmittel fördern die Farben außerdem ein gesundes Raumklima und sind somit auch für Allergiker geeignet.

Klassische Eleganz im Wohnraum: Zierprofile und Viertelbögen setzen jede Wand schnell und einfach gekonnt in Szene

Lust auf ein Renovierungsprojekt für vier Hände, einen Funken Extravaganz fürs eigene Zuhause und ein freies Wochenende zur Verfügung? Mehr braucht es fast nicht, um den Wohnraum in eine klassische Schönheit zu verwandeln. Decosa Zierprofile, passende Viertelbögen, Montagekleber und etwas Wandfarbe setzen Wände gekonnt in Szene. Die Profile und Bögen werden einfach mit einer Feinsäge auf Maß geschnitten, an der Wand verklebt und nach Belieben überstrichen. Durch die Form der Viertelbögen können ganz unterschiedliche Kassettenformen realisiert werden. Mit einfachen Handgriffen und ohne Handwerkerleistung entsteht so ein ganz besonderer Gestaltungsstil, der tagtäglich begeistert. Mehr unter www.decosa.de und www.homeplaza.de.



Fotos: epr / Saanpor



FeWa39
Fenster, Wartung und Pflege
Meisterbetrieb

Sanierung, Reparatur und Erneuerung von:

- Dachfenstern aller Art
- Fassaden-Fenster und Türen
- Sonnenschutz

Inh. Angelika Mozdzyński
Equipagenweg 21-23 | 04416 Markkleeberg
E-Mail: info@fewa39.de | ☎ **0341 3502483**



Bornaische Straße 73 „Am Schillerplatz“



- Verlegen von Textil- und PVC-Fußbodenbelägen
- Dekoration von Stores und Deko
- Stores/Dekostoffe
- Lamellen, Jalousien und Rollos

Tel.: 0341 / 3 37 63 33
Fax: 0341 / 3 37 63 34
Fachmarkt: 3 37 63 35

Kirchliche Stiftung als Alleinerbin

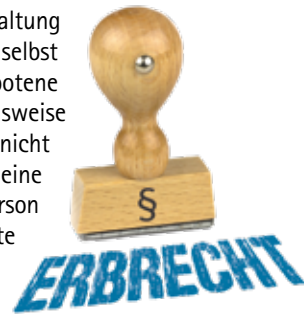
Wer nicht Trägerin oder Beschäftigte im Sinne des Heimgesetzes ist, darf erben

Heimträgern ist gesetzlich untersagt, sich von Bewohnern und Bewerbern um einen Heimplatz Geld oder geldwerte Leistungen versprechen zu lassen, die über das Entgelt für die Unterbringung hinausgehen. Aus diesem Grund sind testamentarische Verfügungen zugunsten eines Heimträgers grundsätzlich problematisch – dies zeigt auch das folgende Urteil des Oberlandesgerichts München (OLG) auf:

Die Klägerin, die sich auf die Stellung als gesetzliche Erbin berufen wollte, begehrte bei Gericht die Feststellung, dass sie Alleiner-

bin der 2014 verstorbenen Erblasserin geworden sei. Diese hatte im Jahr 2010 ein notarielles Testament errichtet, in dem sie eine kirchliche Stiftung zu ihrer Alleinerbin eingesetzt hatte. Ersatzerbe sollte eine Kirchengemeinde sein, die Trägerin des Altenpflegeheims war, in dem sich die Erblasserin seinerzeit aufhielt. Der Erbin wurde zudem die Auflage gemacht, sich um das Grab der Erblasserin zu kümmern, dieses zu pflegen und instand zu halten. Ihren Sohn sowie seine Familie hatte die Erblasserin von der Erbfolge ausgeschlossen.

Das Landgericht Kempten hatte die Klage bereits mit der Begründung abgewiesen, dass die klagende Erbin nicht Trägerin bzw. Beschäftigte im Sinne des Heimgesetzes sei. Insoweit liege auch kein Verstoß gegen ein gesetzliches Verbot vor. Dem hat sich im Ergebnis nun auch das OLG angeschlossen. Unabhängig davon, dass die Alleinerbin nicht Trägerin des Pflegeheims war, liegt nach Ansicht des OLG auch keine Umgehung der Verbotsvorschrift vor. Eine solche Umgehung kann dann unzulässigerweise vorliegen, wenn durch die gewählte rechtliche Gestaltung zwar der Tatbestand des Verbotsgesetzes selbst nicht erfüllt ist, allerdings der von ihm verbotene Erfolg herbeigeführt wird. Dies wäre beispielsweise der Fall, wenn die verbotene Zuwendung zwar nicht an den Träger des Heims selbst, sondern an eine ihm nahestehende oder sonst verbundene Person geht und dadurch eine mittelbare bzw. indirekte Begünstigung erfolgt. Weiterhin erforderlich sei dafür aber, dass sowohl der Zuwendende



„Was morgen ist, auch wenn es Sorge ist, ich sage JA!“
W. Borchert

0341 - 358 19 19
#bestattungendunker
#hausapfelbaum

WATTLER BESTATTUNGEN

seit 1991

Markkleeberg-Ost
Bornaische Straße 77

Markkleeberg-West
Rathausstraße 51
EINGANG AM FRIEDHOF

Wir sind jederzeit für Sie erreichbar.

Tel. 0341 3380535
www.bestattung-wattler.de

„Bis hierher hat mich Gott gebracht durch seine große Güte.“
EKG 329

BRIGITTE RICHTER

*13.07.1924 †16.12.2021 geb. Vogel

**In Liebe und Dankbarkeit
nehmen wir Abschied**
Deine Kinder, Enkel und Urenkel

Ihre letzte Ruhestätte hat sie auf dem
Waldfriedhof Koberger Straße gefunden.

Markkleeberg, im Dezember 2021

Bestattungshaus Päschel

Meister- und Ausbildungsbetrieb

*Leben mit Blick über den Tellerrand:
Bestattungsvorsorge zu Lebzeiten.
Wir beraten Sie gerne
zu den Möglichkeiten!*

Herr Päschel ist für Sie da.
Hauptstraße 124 | 04416 Markkleeberg

Telefon: 034299 70688
www.bestattung-leipzigerland.de



als auch der Empfänger in Einvernehmen gehandelt haben müssten. Hat aber beispielsweise der Heimträger von einer einseitigen testamentarischen Zuwendung zu seinen Gunsten erst nach dem Tod des Erblassers Kenntnis erlangt, ist die letztwillige Verfügung nicht wegen Verstoßes gegen das Heimgesetz unwirksam.

■ Hinweis:

Im Erbrecht gilt die Besonderheit, dass die Unwirksamkeit einer von mehreren in einem Testament enthaltenen Verfügungen die Wirksamkeit der übrigen Verfügungen grundsätzlich nicht berührt.

Mitgeteilt von Rechtsanwalt Bernd Nagel,
Rechtsanwalt für Erbrecht, Geprüfter Testamentsvollstrecker (DVEV)

Quelle: OLG München, Beschluss vom 6. Juli 2021 – 33 U 7071/20

Seriöse Bestatter unterstützen im Trauerfall

Der Tod eines nahen Angehörigen bedeutet: Ausnahmezustand. In diesem Fall sucht man nach schneller professioneller Unterstützung und dies – ganz natürlich für uns, den „Homo digitalis“ – auch im Internet. Klare Kriterien helfen bei der Online-Suche nach qualifizierten und seriösen Bestattern.



Graphic: Bundesverband Deutscher Bestatter/spp-o

In Deutschland kann praktisch jeder ein Gewerbe als Bestatter anmelden. Deshalb setzt der Bundesverband Deutscher Bestatter e.V. (BDB) auf Qualitätsstandards. Hierzu gehören Aus- und Fortbildungen zur Bestattungsfachkraft und zum Bestattermeister.

Betriebe, die den Gütenachweis „Markenzeichen der Bestatter“ führen dürfen, haben ihre besondere fachliche und persönliche Qualifikation nachgewiesen und sind vom Handwerk geprüft. Im Falle des Markenzeichens wird die Einhaltung der Qualitäts-Verpflichtungen durch unabhängige Prüfer und regelmäßige interne Kontrollen verbürgt und gewährleistet.

Was viele Menschen nicht wissen: Zahlreiche Online-Anbieter sind lediglich provisionsbasierte Vermittlungsportale, die mit einem echten Bestattungshaus vor Ort mit Trauerbegleitung, Beistand und vor allem mit echten und kompetenten Menschen als Ansprechpartnern nichts zu tun haben.

Ganz ohne Provisionszahlungen gibt es die Online-Suche des BDB auf www.bestatter.de. Hier sind rund 85 Prozent der in Deutschland tätigen Bestatter gelistet. spp-o

www.nagel-erbrecht.de

- Erb- und Pflichtteilsprozesse, Erbscheinsrecht, Auskunftsansprüche
- Pflichtteilsrecht, Schenkungen, Testamente, Erbverträge, Erbschaftsteuer

**Bernd Nagel · Rechtsanwalt für Erbrecht
Geprüfter Testamentsvollstrecker (DVEV)**

Raschwitzter Straße 32 · 04416 Markkleeberg
Tel.: 0341 3584861

Rechtsanwaltskanzlei Judith Hiller
Inh. Judith Kleeberg • Fachanwältin für Familienrecht

Familien- und Erbrecht

Koburger Straße 87 · 04416 Markkleeberg
Tel.: (0341) 35129340 · Fax: (0341) 35129341
E-Mail: kontakt@ra-j-hiller.de · www.ra-j-hiller.de

www.bestattungmueller.de

24 h: 034299 / 797 493

Menschlichkeit, Respekt, Ehrlichkeit und Vertrauen sind die Werte, die uns als fachgeprüftes Bestattungsunternehmen seit über 25 Jahren ausmachen.

Wir sind für Sie da.

In Markkleeberg finden Sie uns in der Hauptstraße 264.

Leipzig – Markkleeberg – Zwenkau

*Es ist egal, wann man einen Menschen verliert,
es ist immer zu früh und es tut immer weh.*

Wir nehmen Abschied von

RENATE MESCH
geb. Kienitz

*08.10.1943 †08.12.2021

In Liebe und Dankbarkeit

**Deine Kinder Steffi und Andreas
Deine Enkel Sandra und Sebastian
und Urenkel Marvin
sowie alle Angehörigen & Freunde**

Markkleeberg, im Januar 2022

Richtig gute Jobs in Markkleeberg und Umgebung.



Wir bieten Ihnen:

- Einen unbefristeten Arbeitsvertrag, denn wir geben Ihnen gerne eine langfristige Perspektive.
- Einen Arbeitgeber, der so individuell ist wie Sie: Durch die persönliche Beratung unserer erfahrenen Consultants in der Niederlassung finden wir immer den richtigen Job für Sie.
- Zufriedene Mitarbeiter* sind das A und O, daher haben Sie immer ein Mitspracherecht bei der Einsatzwahl: Wenn es Ihnen irgendwo nicht gefällt, kümmern wir uns um einen neuen Einsatz und Ihr unbefristeter Arbeitsvertrag hat weiterhin Bestand.
- Faire und offene Kommunikation, damit wir gemeinsam Ihren Karrierepfad planen können.
- Übertarifliche Bezahlung über der marktüblichen Entlohnung.

Unsere aktuellen
Stellenangebote
finden Sie hier oder
unter www.randstad.de



Jetzt bewerben!

Nicht das Richtige für Sie dabei?
Sprechen Sie uns gerne an und wir finden mit
Sicherheit auch den richtigen Job für Sie.



Ihre Ansprechpartnerin
vor Ort

Randstad Deutschland
GmbH & Co. KG
Maïke Rosen
Tel +49 (0)341/22 38 71 12
maike.rosen@randstad.de



*(m/w/d)

Arbeitslosmeldung online



Mit Beginn des Jahres 2022 können sich Kundinnen und Kunden der Arbeitsagentur mit ihrem Personalausweis mit Online-Ausweisfunktion arbeitslos melden. Dieser neue eService ist ein weiteres modernes digitales Angebot und macht ein persönliches Erscheinen für die Arbeitslosmeldung nicht mehr zwingend erforderlich.

Sich online arbeitsuchend melden, auf elektronischem Weg einen Antrag auf Arbeitslosengeld stellen und online einen Beratungstermin vereinbaren: Diese eService-Angebote der Bundesagentur für Arbeit werden ab dem 1. Januar 2022 um ein weiteres digitales Angebot ergänzt, das einen durchgängigen Online-Prozess ermöglicht. Mit der elektronischen Arbeitslosmeldung können sich Kundinnen und Kunden zu Beginn des neuen Jahres im Bereich der Arbeitslosenversicherung rund um die Uhr und ortsunabhängig arbeitslos melden. Ab dem 1. Januar 2022 ist die elektronische Arbeitslosmeldung der persönlichen Arbeitslosmeldung gleichgestellt. Bisher war ein persönliches Erscheinen zwingend erforderlich.

Wie bei der persönlichen Arbeitslosmeldung ist auch bei der Online-Arbeitslosmeldung ein Identifikationsnachweis erforderlich. Die Identifikation erfolgt dabei mit Hilfe des Personalausweises mit Online-Ausweisfunktion bzw. eines anderen elektronischen Identifikationsnachweises (elektronischer Aufenthaltstitel, eID-Karte, Ausweis eines EU-/EWR-Mitgliedslandes mit Online-Ausweisfunktion).

Als Alternative zur Online-Meldung bleibt die persönliche Arbeitslosmeldung auch weiterhin bestehen. *PM Bundesagentur für Arbeit*

■ Nähere Informationen unter:

- www.arbeitsagentur.de/arbeitslos-melden
- www.ausweisapp.bund.de/online-ausweisen/das-brauchen-sie

M **W** **Möwes & Werthmann** *Rechtsanwälte PartG mbB*

Familien- / Verkehrs- / Arbeitsrecht

Tel. 0341 - 2 00 48 69
Fax 0341 - 2 35 81 86

www.mw-rechtsanwaelte.de
info@mw-rechtsanwaelte.de

- Durchführung von Scheidungs-, Sorgerechts- und Unterhaltsverfahren
- Abwicklung von Verkehrsunfällen
- Verteidigung in Bußgeld- und Strafsachen
- Streitigkeiten im Arbeitsrecht
- Forderungsbeitreibung und -abwehr

Rathausstraße 39 • 04416 Markkleeberg



10. Bike & Run Markkleeberg
20. März*



Operette mit Alexander Voigt
27. März*



XXL-Paddelfestival
30. April/1. Mai*



Markkleeberger Stadtfest
6.-8. Mai*



7-Seen-Wanderung
6.-8. Mai*



Wave-Gothik-Treffen
3.-6. Juni*

Erscheinungstermine 2022 des Markkleeberger Stadtjournal

Legende: (23) – Erscheinungstermin 23 – Redaktionsschluss * Alle Veranstaltungstermine je nach Pandemielage und unter Vorbehalt!

Januar	Februar	März	April	Mai	Juni
Sa 1 Neujahr	Di 1	Di 1 Fastnacht	Fr 1	So 1 Tag der Arbeit	Mi 1 Kindertag
Sa 2	Mi 2 (3) Lichtmess	Mi 2 (5) Aschermittwoch	Sa 2	18 Mo 2	Do 2
1 Mo 3	Do 3 (4)	Do 3 (6)	So 3	Di 3	Fr 3
Di 4	Fr 4	Fr 4	14 Mo 4	Mi 4	Sa 4
Mi 5 (1) Heilige Drei Könige	Sa 5	Sa 5	Di 5	Do 5	So 5 Pfingstsonntag
Do 6 (2)	So 6	So 6	Mi 6	Fr 6	23 Mo 6 Pfingstmontag
Fr 7	6 Mo 7	10 Mo 7	Do 7	Sa 7	Di 7
Sa 8	Di 8	Di 8 Internationaler Frauentag	Fr 8	So 8 Muttertag	Mi 8 (12)
So 9	Mi 9	Mi 9	Sa 9	19 Mo 9 Europatag	Do 9 (13)
2 Mo 10	Do 10	Do 10	So 10	Di 10	Fr 10
Di 11	Fr 11	Fr 11	15 Mo 11	Mi 11 (10)	Sa 11
Mi 12	Sa 12	Sa 12	Di 12	Do 12 (11)	So 12
Do 13	So 13	So 13	Mi 13 (8) (9)	Fr 13	24 Mo 13
Fr 14	7 Mo 14 Valentinstag	11 Mo 14	Do 14	Sa 14	Di 14
Sa 15	Di 15	Di 15	Fr 15 Karfreitag	So 15	Mi 15
So 16	Mi 16 (4)	Mi 16 (6)	Sa 16	20 Mo 16	Do 16 Fronleichnam
3 Mo 17	Do 17 (5)	Do 17 (7)	So 17 Ostersonntag	Di 17	Fr 17
Di 18	Fr 18	Fr 18	16 Mo 18 Ostermontag	Mi 18	Sa 18
Mi 19 (2)	Sa 19	Sa 19	Di 19	Do 19	So 19
Do 20 (3)	So 20	So 20 Frühlingsanfang	Mi 20	Fr 20	25 Mo 20
Fr 21	8 Mo 21	12 Mo 21	Do 21	Sa 21	Di 21 Sommeranfang Sommer Sonnenwende
Sa 22	Di 22	Di 22	Fr 22	So 22	Mi 22 (13)
So 23	Mi 23	Mi 23	Sa 23	21 Mo 23	Do 23 (14)
4 Mo 24	Do 24	Do 24	So 24	Di 24	Fr 24
Di 25	Fr 25	Fr 25	17 Mo 25	Mi 25 (11) (12)	Sa 25
Mi 26	Sa 26	Sa 26	Di 26	Do 26 Christi Himmelfahrt	So 26
Do 27	So 27	So 27 Beginn Sommerzeit	Mi 27 (9)	Fr 27	26 Mo 27 Siebenschläfer
Fr 28	9 Mo 28 Rosenmontag	13 Mo 28	Do 28 (10)	Sa 28	Di 28
Sa 29	Di 29	Di 29	Fr 29	So 29	Mi 29
So 30	Mi 30 (7)	Mi 30	Sa 30 Walpurgisnacht	22 Mo 30	Do 30
5 Mo 31	Do 31 (8)	Do 31		Di 31	

Ihr Ansprechpartner für Anzeigenschaltung und Beiträge:

Katrin Schneider (Projektleiterin & Kundenbetreuerin)
katrin.schneider@druckhaus-borna.de · ☎ 0173 5660282

Die STADTJOURNALE

Informieren. Wirksam werben. Erfolgreich sein.



Blühauer Meister-Konzert
24. Juli*



4. Kunststrolchfest
3. September*



12. CrossDeLuxe
23.-25. September*



Jahrestag der Völkerschlacht
14.-16. Oktober*



Festlicher Salon im Weißen Haus
23. Oktober*



Weihnachts-Festgottesdienste
24.-26. Dezember*

Erscheinungstermine 2022 des Markkleeberger Stadtjournal

Legende: (23) – Erscheinungstermin 23 – Redaktionsschluss * Alle Veranstaltungstermine je nach Pandemielage und unter Vorbehalt!

Juli	August	September	Oktober	November	Dezember
Fr 1	31 Mo 1	Do 1 (19)	Sa 1	Di 1 Allerheiligen	Do 1
Sa 2	Di 2	Fr 2	Sa 2 Erntedank	Mi 2	Fr 2
So 3	Mi 3 (16)	Sa 3	40 Mo 3 Tag der Deutschen Einheit	Do 3	Sa 3
27 Mo 4	Do 4 (17)	So 4	Di 4	Fr 4	So 4 2. Advent
Di 5	Fr 5	36 Mo 5	Mi 5	Sa 5	49 Mo 5
Mi 6 (14)	Sa 6	Di 6	Do 6	So 6	Di 6 Nikolaus
Do 7 (15)	So 7	Mi 7	Fr 7	45 Mo 7	Mi 7 (25)
Fr 8	32 Mo 8	Do 8	Sa 8	Di 8	Do 8 (26)
Sa 9	Di 9	Fr 9	So 9	Mi 9 (23)	Fr 9
So 10	Mi 10	Sa 10	41 Mo 10	Do 10 (24)	Sa 10
28 Mo 11	Do 11	So 11	Di 11	Fr 11 Martinstag	So 11 3. Advent
Di 12	Fr 12	37 Mo 12	Mi 12 (21)	Sa 12	50 Mo 12
Mi 13	Sa 13	Di 13	Do 13 (22)	So 13 Volkstrauertag	Di 13
Do 14	So 14	Mi 14 (19)	Fr 14	46 Mo 14	Mi 14
Fr 15	33 Mo 15 Mariä Himmelfahrt	Do 15 (20)	Sa 15	Di 15	Do 15 (1)
Sa 16	Di 16	Fr 16	So 16	Mi 16 Buß- und Betttag	Fr 16
So 17	Mi 17 (17)	Sa 17	42 Mo 17	Do 17	Sa 17
29 Mo 18	Do 18 (18)	So 18	Di 18	Fr 18	So 18 4. Advent
Di 19	Fr 19	38 Mo 19	Mi 19	Sa 19	51 Mo 19
Mi 20 (15)	Sa 20	Di 20	Do 20	So 20 Totensonntag	Di 20
Do 21 (16)	So 21	Mi 21	Fr 21	47 Mo 21	Mi 21 (26) Winteranfang Wintersonnenw.
Fr 22	34 Mo 22	Do 22	Sa 22	Di 22	Do 22
Sa 23	Di 23	Fr 23 Herbstanfang	So 23	Mi 23 (24)	Fr 23
So 24	Mi 24	Sa 24	43 Mo 24	Do 24 (25)	Sa 24 Heiligabend
30 Mo 25	Do 25	So 25	Di 25	Fr 25	So 25 1. Weihnachtstag
Di 26	Fr 26	39 Mo 26	Mi 26 (22)	Sa 26	52 Mo 26 2. Weihnachtstag
Mi 27	Sa 27	Di 27	Do 27 (23)	So 27 1. Advent	Di 27
Do 28	So 28	Mi 28 (20) (21)	Fr 28	48 Mo 28	Mi 28
Fr 29	35 Mo 29	Do 29	Sa 29	Di 29	Do 29
Sa 30	Di 30	Fr 30	So 30 Ende Sommerzeit	Mi 30	Fr 30
So 31	Mi 31 (18)		44 Mo 31 Halloween Reformationstag		Sa 31 Silvester

Ihr Ansprechpartner für Anzeigenschaltung und Beiträge:

Katrin Schneider (Projektleiterin & Kundenbetreuerin)
katrin.schneider@druckhaus-borna.de · ☎ 0173 5660282

Die STADTJOURNALE

Informieren. Wirksam werben. Erfolgreich sein.